

## Phase 1 du volet 3 Transfert des activités d'orthopédie et d'urologie

Le plan de transition, volet 3, permet de rassembler dès maintenant certaines spécialités médicales, d'améliorer le service à la clientèle et d'harmoniser les pratiques, l'équipement et les fournitures, un atout majeur pour CHUM 2010. Les regroupements doivent se réaliser en quatre phases d'ici l'automne 2007.

La première phase s'est déroulée le 11 décembre dernier et touchait principalement les services d'orthopédie et d'urologie.

Ainsi, depuis le lundi 11 décembre 2006, les activités électives d'orthopédie sont concentrées, à quelques exceptions près, à l'Hôpital Notre-Dame alors que les activités d'orthopédie d'urgence sont regroupées à l'Hôtel-Dieu. Les cliniques d'orthopédie de l'Hôtel-Dieu et de l'Hôpital Notre-Dame sont dorénavant intégrées aux cliniques de chirurgie. Il est important de noter qu'il n'y aura plus d'activités régulières d'orthopédie à l'Hôpital Saint-Luc. L'orthopédiste de garde répond toutefois aux urgences.

Par ailleurs, la majorité des activités d'urologie actuellement à l'Hôpital Notre-Dame sont transférées, depuis le 11 décembre, à l'Hôpital Saint-Luc. Ainsi un plus grand nombre de lits d'urologie sont disponibles pour la clientèle hospitalisée au 4<sup>e</sup> Ouest et les activités externes ont été réparties sur deux étages au pavillon Édouard-Asselin,



Tout le 12<sup>e</sup> étage du pavillon Édouard-Asselin a été rénové pour accueillir les patients d'urologie. Ici, l'infirmière Johanne Marchand dans la nouvelle salle d'urodynamie où sont étudiés les comportements de vessie à l'aide d'un cathéter branché à un ordinateur.



L'infirmière Diane Fortier dans la salle des plâtres entièrement rénovée de la clinique de chirurgie à l'Hôpital Notre-Dame.



Les équipements neufs dans l'une des quatre nouvelles salles de cystoscopie (12<sup>e</sup> Édouard-Asselin) grâce auxquels il est possible de visualiser l'intérieur des vessies.

soit le 5<sup>e</sup> étage pour les cliniques externes et l'échographie prostatique, et le 12<sup>e</sup> étage pour l'unité de cystoscopie et l'urodynamie. Cependant, sont maintenues à l'Hôpital Notre-Dame, les cliniques d'urologie oncologique (au centre d'oncologie du 4<sup>e</sup> Deschamps) ainsi qu'une clinique externe (consultation et cystoscopie) à la clinique de chirurgie au rez-de-chaussée du pavillon Lachapelle.

Tous les patients des cliniques externes d'orthopédie et d'urologie de l'Hôpital Notre-Dame et de l'Hôpital Saint-Luc visés par ces changements ont été avisés par le Service d'accueil. Les travaux de construction, de réaménagement et de rénovation concernant ces premiers déplacements ont permis notamment de construire une nouvelle salle d'opération consacrée à l'orthopédie à l'Hôpital Notre-Dame,

Voir Volet 3 en page 2

## Authentification unique et biométrie Sécuriser l'accès aux dossiers



Les membres du comité de coordination et l'équipe de projet authentification unique et biométrie.

De mai à décembre 2006, plusieurs unités cliniques du CHUM ont testé un nouveau système d'authentification unique et de biométrie. Ce projet pilote visait à valider l'utilisation de ces technologies dans un environnement de soins afin d'assurer un accès sécuritaire aux documents confidentiels informatisés. Le projet pilote a été un succès grâce au travail d'équipes composées de membres de chaque direction du CHUM et, bien sûr, grâce au concours des cliniciens de ces unités. Un grand merci à tous !

Au début de 2007, ces services seront donc graduellement déployés dans toutes les unités cliniques du CHUM.

**Pourquoi l'authentification unique et la biométrie?** L'ensemble des applications cliniques du CHUM donne accès à plus de quatre millions de dossiers de patients contenant des informations confidentielles, depuis les noms et coordonnées des patients jusqu'aux détails de leurs médicaments, en passant par le diagnostic et les résultats d'examen de toutes sortes. En sécurisant les accès aux postes des unités cliniques,

l'authentification unique et la biométrie permettent de protéger les informations que le CHUM détient, tout en facilitant l'accès aux outils informatiques pour les cliniciens.

L'authentification unique consiste à fournir un seul code d'utilisateur et un seul mot de passe pour accéder à la majorité des applications du CHUM. L'authentification unique simplifie la vie de tous. Son utilisation est obligatoire.

La biométrie digitale est l'utilisation de la représentation mathématique des lignes de l'empreinte d'un ou de plusieurs doigts pour authentifier un utilisateur. Il est bien établi qu'il est pratiquement impossible de trouver deux individus présentant les mêmes points caractéristiques, même en considérant une grande population. L'accès aux applications par la biométrie est en outre plus rapide et efficace que l'accès par mot de passe et code d'utilisateur. En déposant correctement son doigt sur l'appareil (voir vignette), la session s'ouvre automatiquement sans avoir à taper un code d'utilisateur et un mot de passe. De plus, une seule touche entrée au clavier (« F3 ») permet de fermer les



Lecteur biométrique: il reconnaît les empreintes de l'utilisateur et accorde l'accès

applications et la session de travail. Le vol d'identité ou d'empreinte digitale est pratiquement impossible avec la biométrie puisque ce n'est pas une image qui est conservée, mais une représentation mathématique à partir de laquelle on ne peut reproduire l'empreinte originale. Enfin, ce ne sera plus un casse-tête au retour des vacances de se rappeler de tous ses mots de passe. L'utilisation de la biométrie comme moyen d'authentification plutôt qu'un mot de passe est conseillée, mais laissée au choix de chacun. Les utilisateurs qui préfèrent ne pas utiliser la biométrie devront saisir un code d'utilisateur et un mot de passe en le tapant sur le clavier. La biométrie sera disponible sur tous les postes communs dans les unités de soins et dans les cliniques externes.

Une équipe se déplacera prochainement dans les unités pour répondre aux questions et pour procéder à l'inscription des utilisateurs. Surveillez les périodes d'inscription! Plus de détails sont disponibles à la rubrique *Authentification unique et Biométrie* du microsite Oacis de l'intranet du CHUM. **CHUM** E.D.

## Tableau d'honneur



La Société Radio-Canada a rendu hommage à l'une des bénévoles de l'organisme Virage, M<sup>me</sup> Odette Ponce, qui accompagne depuis vingt ans les patients en attente de leur traitement de chimiothérapie. Elle fut interviewée pour l'émission *Deux filles le matin* par les animatrices, Julie Bélanger et Mélanie Maynard qui sont venues la voir sur place pour mieux rendre compte de son bénévolat. Tous les mercredis, M<sup>me</sup> Ponce est en poste de huit heures à midi, prodiguant boissons chaudes et fraîches, sourires et conversations chaleureuses aux patients. Bravo !

## Nominations



La Direction de l'évaluation des technologies et des modes d'intervention en santé (DÉTMS) compte maintenant deux autres membres, en plus de son directeur, le D<sup>r</sup> James Brophy, du CUSM. Il s'agit de M<sup>m</sup>. Mouhcine Nassef, nommé agent de recherche, et Alain Lapointe, nommé conseiller. Cette gouvernance unique a aussi donné lieu à la formation d'un comité directeur réunissant un nombre égal de représentants du CHUM et du CUSM de divers secteurs tels les soins infirmiers, les médecins, les pharmaciens et les patients. Nul doute que cette direction sera grandement sollicitée dans le contexte de transition technologique vers CHUM 2010 ! On joint M<sup>m</sup>. Nassef et Lapointe au poste 15570.

## Bienvenue



Le chef du Service de chirurgie plastique du CHUM, le D<sup>r</sup> Patrick Harris, a accueilli dans son équipe la D<sup>re</sup> Alexis Armour, chirurgienne plasticienne arrivée au CHUM le 6 novembre dernier. La D<sup>re</sup> Armour se joint à l'unité des grands brûlés après avoir complété des programmes en surspécialité (fellowships). Elle s'intéresse également à la reconstruction et exerce ses activités cliniques à Hôtel-Dieu et à l'Hôpital Notre-Dame. On peut la joindre au poste 15681.

Le Département de médecine annonce aussi l'arrivée de quatre nouveaux médecins.



La D<sup>re</sup> Marie Florescu, Service d'hématologie-oncologie: après une formation complémentaire complétée au Princess Margaret Hospital à Toronto, la D<sup>re</sup> Florescu a acquis une expertise précieuse en oncologie médicale dans le domaine du cancer du poumon.



Le D<sup>r</sup> Mikhael Laskine, Service de médecine interne: le D<sup>r</sup> Laskine a effectué sa formation en médecine interne et en soins intensifs en Suisse. Il a été recruté grâce à un poste de *médecin sélectionné de professeur en milieu universitaire* pour consolider l'équipe de l'unité d'enseignement clinique en médecine interne, plus particulièrement à l'Hôtel-Dieu.



La D<sup>re</sup> Hélène Manganas, Service de pneumologie: après une formation complémentaire complétée au Royal Brompton & Harefield Hospital à Londres dans le domaine des maladies interstitielles pulmonaires, la D<sup>re</sup> Manganas se joint à l'équipe du Service de pneumologie ainsi qu'à celle de la greffe pulmonaire à l'Hôpital Notre-Dame.



La D<sup>re</sup> Édith Renault, Service de néphrologie: après avoir travaillé au Service de néphrologie du CHU de Nancy depuis 1986, la D<sup>re</sup> Renault a été recrutée à titre de *médecin sélectionné de professeur en milieu universitaire* en raison de son expertise particulière en complications infectieuses de transplantation rénale. Elle se joint aux équipes de néphrologie et de greffe rénale à l'Hôpital Notre-Dame. **CHUM** C.L.



Après les audiences publiques et les ateliers d'information, une étape importante, le dépôt des mémoires, a été franchie les 11 et 12 décembre derniers à l'Office de consultation publique de Montréal. Des appuis inconditionnels importants sont venus d'organismes du CHUM mais aussi de l'extérieur.

## Dépôt des mémoires

Ainsi, du CHUM, la Table des chefs de département et le Conseil des médecins, dentistes et pharmaciens ont tous deux souligné l'importance de ne plus retarder indûment un projet que tous ont contribué à définir, dont la fonctionnalité rallie tous les cliniciens. Il est également urgent, selon eux, de le mettre en place si l'on veut que le CHUM demeure le fer de lance de la médecine moderne et qu'il soit en mesure de recruter les meilleurs médecins, les meilleurs professeurs, les meilleurs chercheurs, les meilleurs professionnels. Le centre de recherche du CHUM a aussi déposé un mémoire, sans audition.

Parmi les organismes externes soutenant CHUM 2010, citons l'UQAM qui fait une priorité de la revitalisation du centre-ville auquel CHUM 2010 insufflera un deuxième souffle selon leurs représentants; le Technopôle Ville-Marie qui loue l'accès à de grands bassins de patients et aux ressources du Centre de recherche, entre autres nombreux avantages; la Société du Havre qui reconnaît le potentiel fortement structurant de CHUM 2010 sur le plan urbain et suggère même d'explorer la création d'un lien continu avec le Vieux-Montréal notamment en intégrant un projet d'un « tramway du havre » entre le square Dorchester, le bassin Peel, le Vieux-Port et le métro;

le CSSS Jeanne-Mance, la Coalition pour le CHUM au centre-ville, le Regroupement des centres d'artistes autogérés du Québec, l'Association Habitat-Montréal, Culture Montréal, le Technopôle Angus, Héritage Montréal et la Direction de la santé publique ont également déposé un mémoire. Bien que certaines mises en garde aient été soulevées, tous avaient à cœur d'appuyer le projet et d'y apporter leur contribution.

Le dépôt des mémoires se prolongeant au-delà de la tombée du journal, les lecteurs pourront consulter l'intranet, section CHUM 2010 (chum2010.com) pour en savoir davantage. **CHUM** A.G./C.L.

CHUM en bref CHUM en bref CHUM en bref CHUM en bref CHUM en bref CHUM en bref CHUM en bref CHUM en bref

### La DRFPÉ se préoccupe de ses clients

Dans le cadre d'une démarche d'amélioration de ses relations avec ses clients et ses fournisseurs, entreprise au printemps dernier, la Direction des ressources financières et des partenariats économiques (DRFPÉ) a réalisé des sondages pour évaluer la satisfaction de sa clientèle. Aussi, dans un premier temps, des questionnaires ont été acheminés aux clients de trois de ses services: l'approvisionnement, la paie et les comptes-clients. Vous y avez peut-être répondu et la DRFPÉ vous en remercie. La démarche véhiculait un thème approprié: **Notre santé financière compte, mais au cœur de nos actions, nos clients!**

Plusieurs dimensions du service à la clientèle ont été évaluées par ces sondages dont la compétence, la fiabilité, la courtoisie et l'accessibilité. Les résultats de la compilation démontrent que la dimension « accessibilité » devra être priorisée. Les prochaines démarches viseront donc à trouver des moyens pour faciliter et favoriser l'accès aux services, à l'information, aux installations et au personnel de la DRFPÉ en accord avec les besoins de leurs clients. Déjà, des plans d'action sont en élaboration dans chacun des services de la direction. Surveillez les annonces au cours des prochains mois à leur sujet!

La DRFPÉ profite de l'occasion pour remercier le Service de gestion de la qualité de la DGIQP pour son aide dans l'élaboration, l'administration et l'analyse des sondages. Un merci particulier à M<sup>me</sup> Elsa Salomon pour son expertise!

### Nouveau service à l'imprimerie

Le journal traitera pendant quelques numéros des divers services offerts par les imprimeries du CHUM.

Le CHUM a récemment doté le Service d'imprimerie de l'Hôpital Notre-Dame d'un nouveau photocopieur couleur numérique. Plus performant, l'appareil permet, entre autres, d'imprimer un plus grand nombre de copies par minute et d'offrir un produit de qualité supérieure qui comblera sans aucun doute les attentes de tous. N'hésitez donc pas à l'utiliser, il est aussi disponible pour le personnel de l'Hôtel-Dieu et de l'Hôpital Saint-Luc.

À lire au prochain numéro: vos impressions couleur ou agrandissements de photos faites au CHUM!

### Journée et Prix CM 2006



Les gagnantes des prix CM 2006: l'ergothérapeute Lucie Hébert, la travailleuse sociale Marielle Venne, la psychologue Pascale Lehoux et la kinésiologue Dominique Lefebvre.

Le conseil multidisciplinaire tenait sa journée d'information et de remise de prix de reconnaissance le 15 novembre dernier.

On y a remis trois prix de 1000 \$: pour le **meilleur projet innovateur** à un groupe multidisciplinaire formé de kinésiologues, nutritionniste et psychologue qui administre le Centre de cardiologie préventive du CHUM, où l'on offre des programmes personnalisés d'exercices et de bonne alimentation aux personnes à risque d'accident cardiaque comme à celles qui ont eu un épisode cardiaque. Ce prix a été reçu par la psychologue **Pascale Lehoux**, et la kinésiologue **Dominique Lefebvre**. Font aussi partie de l'équipe les kinésiologues **Isabelle Brisson** et **Benoît Sauvageau** et la nutritionniste **Geneviève Beaudry**.

Pour la **qualité des soins et services**, le prix a été remis à **Marielle Venne**, travailleuse sociale au Centre des naissances. Elle a initié et contribué au développement de plusieurs programmes d'intervention auprès des parents consommateurs de substances psychoactives. Grâce à sa contribution, l'expertise du CHUM en ce domaine est maintenant reconnue sur le plan national et international. Le 3<sup>e</sup> prix, en **enseignement et recherche**, a été remis à l'ergothérapeute **Lucie Hébert** qui, au cours de ses 30 années de pratique, a su se démarquer par 25 ans de travaux en clinique, en enseignement et en recherche d'une belle diversité, notamment en psychiatrie auprès des mères souffrant de troubles mentaux, et par la passion qu'elle sait toujours transmettre à ses étudiants.

La journée offrait aussi l'occasion de se renseigner sur une dizaine des 40 professions que compte le CM et d'entendre la D<sup>re</sup> Hélène St-Hilaire, psychologue, sur le stress de compassion, ou lorsque les aidants ont eux-mêmes besoin d'aide.

### Les prix de la Fondation du CHUM: s'inscrire avant le 31 janvier

Les employés, médecins, équipes et bénévoles souhaitant poser leur candidature aux six prix de reconnaissance de la Fondation ont jusqu'au 31 janvier pour le faire. La Fondation reconnaît ainsi chaque année l'excellence de la contribution dans les cinq volets de la mission du CHUM, soit les soins, la recherche, l'enseignement, l'évaluation des technologies et la promotion de la santé.

Les prix seront remis lors du spectacle bénéfice annuel, qui aura lieu le lundi 7 mai prochain à la Place des Arts, avant le spectacle qui met en scène cette année l'Orchestre symphonique de Montréal, Robert Charlebois, Sylvain Cossette, Marc Hervieux (ténor), Laurence Jalbert, Marie-Élaine Thibert et Gilles Vigneault.

Les critères d'admissibilité et formulaires sont disponibles dans l'intranet. Les candidatures dûment complétées doivent être envoyées par courrier interne à l'attention de M<sup>me</sup> Nathalie Benoît, Fondation du CHUM, 500, Place d'Armes, bureau 1405. On peut communiquer avec M<sup>me</sup> Benoît pour toute information supplémentaire par courriel ou au poste 35211. Par ailleurs, la Fondation tient à remercier chaleureusement les 3500 abonnés (500 de plus que l'an dernier) à son Groupe-Voyages. Le groupe a été complété dès le 29 novembre cette année.

## INFO TÉLÉCOM

### Téléavertisseurs: les appels commençant par 59

- Saviez-vous que si votre téléavertisseur affiche un numéro à quatre chiffres commençant par 59, cela indique que la personne qui vous appelle est en attente?
- Si vous êtes à l'intérieur du CHUM, vous n'avez qu'à composer ce numéro à quatre chiffres à partir de n'importe quel appareil téléphonique, et vous serez immédiatement en contact avec votre interlocuteur.
- Si vous êtes à l'extérieur du CHUM, vous composez le 514 890-8000, suivi du 59XX.

Le Service des télécommunications vous souhaite de belles fêtes!

### Volet 3 suite de la une

d'agrandir la clinique de chirurgie de l'Hôpital Notre-Dame (les anciens soins intensifs médicaux) et de donner des espaces additionnels à la clinique d'urologie de l'Hôpital Saint-Luc en réaménageant le 12<sup>e</sup> étage du pavillon Édouard-Asselin. Ces travaux comprennent aussi le rehaussement de la résonance magnétique et l'ajout d'une salle de radiographie à l'urgence de l'Hôpital Notre-Dame.

La deuxième phase de transfert d'activités reliée aux regroupements du volet 3 est prévue pour le printemps 2007. Elle concerne la cardiologie et la chirurgie cardiaque de l'Hôpital Saint-Luc ainsi que l'urologie de l'Hôtel-Dieu. **CHUM** C.L.

## L'agenda

### de la communauté hospitalière

La rédaction du journal souhaite à tous ses lecteurs un très Joyeux Noël et une belle année 2007!

**Lundi et mardi, 25 et 26 décembre**  
Congés de Noël

**Lundi et mardi, 1<sup>er</sup> et 2 janvier 2007**  
Congés du Jour de l'An

**Mercredi, 10 et 17 janvier**  
**Mardi, 30 janvier**

Conférence-midi de la maison Jean-Lapointe sur les dépendances au jeu de hasard et d'argent  
10 janvier: auditorium Rousselot de l'HND  
17 janvier: auditorium Édouard-Asselin de l'HSL  
30 janvier: auditorium Jeanne-Mance de l'HD  
Info: M. Claude Lapointe, poste 24552

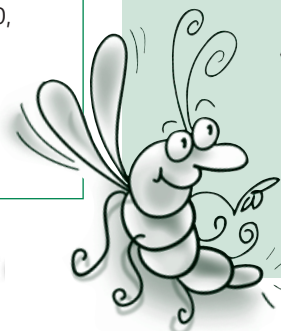
**Jeudi, 25 janvier**

Conférence sur la ménopause  
Par la D<sup>re</sup> Michèle Moreau  
De 19 à 22 h, auditorium Rousselot de l'HND  
Inscription (5 \$): 514 890-8000, poste 25416

Formations sur la gestion des risques et la confidentialité  
À l'intention des équipes d'amélioration continue de la qualité

**Hôtel-Dieu** (auditorium Jeanne-Mance):  
mardi 23 janvier de 11 h 15 à 12 h 45  
mercredi 31 janvier de 7 h à 8 h  
**Hôpital Saint-Luc** (auditorium Édouard-Asselin):  
mercredi 24 janvier de 11 h 15 à 12 h 45  
jeudi 1<sup>er</sup> février de 7 h à 8 h  
**Hôpital Notre-Dame** (auditorium Rousselot):  
jeudi 25 janvier de 11 h 15 à 12 h 45  
mardi 30 janvier de 7 h à 8 h  
Info: Danielle Lamy, poste 15144

« Un robinet qui fuit goutte à goutte perd 120 litres d'eau par jour. Une eau qui a été filtrée, purifiée et chauffée pour rien! »



CHUM en bref CHUM en bref CHUM en bref CHUM en bref CHUM en bref CHUM en bref CHUM en bref CHUM en bref