

Le syndrome métabolique : Premières Journées de sensibilisation réussies

Quelque 3 000 personnes ont transité par la Grande-Place du Complexe Desjardins les 26 et 27 octobre derniers pour s'informer sur ce mal sournois qui guette un Québécois sur cinq : le syndrome métabolique. Près de 900 personnes y ont passé les tests de dépistage et le cas échéant, ont été invitées à en parler à un médecin pour assurer un suivi.

Qu'est-ce donc que ce syndrome ? La D^{re} Éleine Letendre, chef du Service de médecine métabolique et organisatrice de l'événement, explique : « Le syndrome métabolique n'est pas une maladie spécifique mais désigne plutôt un regroupement d'anomalies telles l'hypertension artérielle, l'embonpoint à la taille, un niveau de gras élevé dans le sang et un taux de sucre élevé. Il y a confirmation du syndrome métabolique lorsqu'au moins trois de ces anomalies sont présentes. Ce syndrome ne s'accompagne d'aucun symptôme, de sorte que les dommages métaboliques et vasculaires peuvent évoluer sans bruit pendant des années. Le syndrome métabolique augmente les risques de diabète, de maladie cardiovasculaire et d'accident vasculaire cérébral. Il touche près de 20 % de la population québécoise d'où l'importance de le dépister afin d'en prévenir les complications. »

Puisque les traitements de ce syndrome sont la perte de poids et l'exercice, la population était invitée à visiter des stands et à entendre des témoignages sur ces sujets. Les animatrices, M^{mes} Emily Bégin et Josée Lavigueur, ont inter-



M. Minh Tung Huynh, étudiant en kinésiologie à l'Université de Montréal, mesure le tour de taille d'une participante, l'embonpoint abdominal étant l'une des quatre anomalies définissant le syndrome métabolique.

viewé des personnes qui se sont prises en main avec succès : M. Jean-François Mercier, producteur de la série télévisée *Grande-Ourse* et M^{me} Jocelyne Gervais, chef technologue au laboratoire de biochimie du CHUM. Les gens sur place ont aussi pu bénéficier d'un entraînement de quelques minutes sur une musique rythmée. De plus, deux conférences par jour, l'une portant sur la saine alimentation et l'autre sur l'activité physique, ont transmis de judicieux conseils :

- soyez actifs, commencez en marchant trente minutes (trois fois dix minutes si nécessaire) trois fois par semaine ;

- réduisez les portions plutôt que suivre des régimes ; ne vous interdisez aucun aliment (permettez-vous deux gâteries par semaine) ;
- prenez trois repas légers et trois collations par jour ;
- diminuez le gras qui a plus de calories que le sucre ;
- intégrez à votre alimentation cinq portions de fruits et de légumes par jour ;
- préférez l'eau et le lait à tout autre liquide ;
- ne perdez pas plus d'une livre par semaine ;
- pensez à équilibrer les repas (une soupe minestrone, une salade verte et un quart de pizza, c'est équilibré et la moitié moins de calories qu'une pizza entière avec un cola, un repas de 2 500 calories !).

Les visiteurs ont aussi appris que les jus sont aussi sucrés que les boissons gazeuses, que l'huile d'olive doit être consommée avec modération (ça reste du gras : 3 c. à table donne 360 calories, l'équivalent d'une portion moyenne de frites), que le vin contient près de 100 calories par verre et que les féculents pris raisonnablement, tels que pâtes, pain, riz et pomme de terre sont des choix santé.

Merci donc à tous ceux et celles qui ont rendu l'événement possible, notamment l'équipe sur place de médecins, de résidents, d'infirmières de techniciens et d'étudiants qui ont mesuré les tailles, pris les tensions artérielles, fait les tests sanguins et conseillé les personnes atteintes du syndrome. **CHUM** C.L./N.L.

Technologie Heartlab L'échographie cardiaque du XXI^e siècle



Devant, les D^{rs} Valérie Desjardins, cardiologue et chef du laboratoire d'échocardiographie, et Guy Leclerc, chef du Service de cardiologie ; derrière, M. Ekram Rabbat, pdg de la Fondation, le D^r Denis R. Roy, dg, M. Serge LeBlanc, directeur des services hospitaliers, et M. Michael Green, pdg Agfa Healthcare Canada.

Le 9 novembre, le CHUM procédait à l'implantation de la technologie *Heartlab-Agfa* dans son Service de cardiologie. Disponible depuis peu, cette technologie permet d'informatiser et d'archiver des rapports d'échographies cardiaques, une technologie applicable à plus de 12 000 examens exécutés annuellement dans les trois hôpitaux.

Lors du lancement officiel, le directeur général, le D^r Denis R. Roy, a souligné que le CHUM était le premier au Québec à utiliser la technologie *Heartlab* qui est compatible avec la technologie *Pacs* et dont une version française a été créée spécifiquement pour nous. (On se rappellera que c'est Agfa qui a implanté la technologie *Pacs* au CHUM.) Avec le *SIC-Oacis*, le CHUM fait ici un bond prodigieux dans la médecine du XXI^e siècle.

M. Ekram Rabbat, pdg de la Fondation, a rappelé avec fierté que la Fondation du CHUM

contribuait à 50 % du financement, qui s'élève à quelque 500 000 \$.

Dans un discours très inspiré, la D^{re} Valérie Desjardins, cardiologue responsable du laboratoire d'échocardiographie, a raconté les trois années de travail acharné pour parvenir à cette véritable révolution dans l'histoire de la cardiologie et a remercié les nombreuses personnes qui s'y sont associées, les gens d'Agfa bien sûr, mais aussi du CHUM, Serge LeBlanc, pour son soutien depuis le début, Lyne Marquis, coordonnatrice du Service d'inhalaothérapie et d'électrophysiologie, pour son leadership et sa ténacité pendant toutes ces années, l'ingénieur Slimane Rahmani, responsable de l'installation et de la configuration, les techniciennes Tania Sénécal, responsable des liens avec *Pacs*, et Louise Chevalier, qui a vite appris comment utiliser la nouvelle technologie.

« Finis les rapports papiers différents dans les trois hôpitaux, archivés sur disques optiques, fini aussi le temps perdu à chercher un dossier et l'argent gaspillé en papier. *Heartlab* permet au CHUM de se conformer aux standards de pratique nord-américains, tout en facilitant l'intégration du secteur cardiologie, lequel regroupe ces activités ambulatoires à l'Hôtel-Dieu et conserve les unités d'hospitalisation à Notre-Dame et à Saint-Luc, puisque les trois hôpitaux auront accès rapidement aux images et aux résultats des tests », s'est réjouie la D^{re} Desjardins. Outil précieux pour l'enseignement et la recherche également, il permet la création de banques de données, par exemple pour suivre diverses pathologies à caractères spécifiques. Toute l'efficacité du laboratoire en est rehaussée, parce que les ressources y seront utilisées à meilleur escient.

Le D^r Guy Leclerc, chef du Service de cardiologie, a remercié Agfa de permettre au CHUM, grâce à cette nouvelle technologie, d'accueillir sous peu cinq nouveaux échographistes formés à Paris, Boston, etc., et d'avoir consolidé la place prépondérante du CHUM dans le réseau de santé, tant national qu'international. D'autres secteurs pourront éventuellement profiter de cette technologie, assure-t-il, la radiologie par exemple, et des applications sont aussi possibles en hémodynamie. **CHUM** M.D./C.L.

Tableau d'honneur



Lors de la 14^e conférence internationale sur les soins infirmiers en oncologie, tenue le 28 septembre dernier, M^{me} Joanne Brodeur, infirmière pivot au Service de gynécologie oncologique

du CHUM, Hôpital Notre-Dame, a reçu le Prix d'excellence de l'Association nationale du cancer des ovaires (ANCO) et de l'Association canadienne des infirmières en oncologie (ACIO). M^{me} Brodeur a mérité ce prix pour sa dévotion et sa grande volonté à vouloir améliorer la qualité des soins infirmiers en gynécologie oncologique. Elle tient à remercier toutes les personnes qui ont soutenu sa candidature.

La Société canadienne-française de radiologie a honoré quatre éminents radiologistes, dont deux du CHUM, dans le cadre de son 43^e Congrès annuel qui s'est tenu en octobre dernier à Montréal :



Le D^r Carl Chartrand-Lefebvre, spécialiste de l'imagerie cardi thoracique au CHUM, a reçu le Prix Bernadette-Nogrady. Ce prix est remis depuis 1986 à un jeune radiologiste qui a

apporté une contribution exceptionnelle dans son milieu, soit par son enseignement, par sa qualité des soins aux malades ou par ses recherches. Le D^r Chartrand-Lefebvre pratique depuis fin 1997 au CHUM, principalement à l'Hôpital Saint-Luc, et est membre associé à l'Institut de cardiologie de Montréal depuis 2001. Il est chercheur associé au Centre de recherche du CHUM depuis 1998 et professeur agrégé de clinique au Département de radiologie de l'UdeM depuis 2005.



Institué en 2005, le Prix Personnalité ARQ-SCFR honore un radiologiste qui, au cours de l'année, s'est démarqué dans son milieu par des réalisations significatives pouvant toucher

divers domaines d'activités. Cette année, ce prix a été remis à la D^{re} Louise Samson, radiologiste thoracique au CHUM et professeure titulaire au Département de radiologie de l'UdeM, qui a été nommée présidente (la 39^e) du Collège Royal des médecins et chirurgiens du Canada où elle est très active depuis 1998.

Pour la septième année consécutive, soit depuis 1999, les finissants de la Faculté de médecine de l'Université de Montréal se classent premiers à l'examen du Conseil médical du Canada. Cet examen est administré aux finissants des seize facultés de médecine canadiennes et constitue un préalable à l'exercice de la profession au pays. La Faculté de médecine de l'UdeM compte plus de 4 300 étudiants, dont plus de 2000 sont inscrits aux études de médecine, comprenant l'année préparatoire, la médecine et la résidence.

Nomination



La Direction de la planification stratégique et des services techniques annonce que M. Yvon Pagé est promu capitaine de la sécurité à l'Hôtel-Dieu où il remplace M. Éric Vachon depuis

le 30 octobre. M. Pagé a été officier pendant six ans à l'Hôpital Saint-Luc où il a acquis une expertise reconnue dans les méthodes d'intervention auprès de clientèles plus difficiles. On le joint au poste 14609.

Bienvenue



La Direction des soins infirmiers (DSI) accueille M^{me} Sylvie Lafrenière, nommée conseillère en soins spécialisés pour la clientèle des personnes âgées. Elle remplace M^{me} Véronique

Dubé, en congé d'études. Pour une période d'environ un mois à partir du 14 novembre, elle peut être jointe à la DSI, au 5^e du 1001 Saint-Denis, au poste 35743. Par la suite, elle sera au 1^{er} Jeanne-Mance de l'HD, au poste 14260. M^{me} Lafrenière est une infirmière clinicienne spécialisée qui a occupé divers postes notamment au CLSC Métro et Montréal-Nord ainsi qu'au CSSS Champlain. **CHUM** C.L.

CHUM 2010 : Après les audiences, les ateliers

Les trois ateliers d'information à la population, inscrits au chapitre des audiences publiques sur CHUM 2010, se sont déroulés les 14, 15 et 16 novembre dernier.

Le **premier atelier** a traité des conditions d'intégration du projet dans le milieu environnant, dans le respect des fonctions hospitalières des bâtiments. Au cœur des discussions figuraient le design urbain, le concept architectural, les impacts visuels, les mesures de conservation du patrimoine, les parcs et espaces verts ainsi que l'accès, notamment par la bretelle de l'autoroute Ville-Marie dont le sort est lié au plan d'urbanisme de l'arrondissement Ville-Marie, donc hors du contrôle du CHUM.

Les interrogations suscitées lors du **2^e atelier** étaient les suivantes : Le concept hospitalier proposé par le CHUM peut-il servir de levier de développement du quartier et des secteurs avoisinants ? Quelles sont les orientations, les précautions et les mesures à prendre immédiatement pour éviter des problèmes, exploiter les potentiels et saisir les occasions ?

Le CHUM veut contribuer à améliorer le milieu de vie, constituer un environnement et participer à la construction d'une forte identité du quartier. Aussi, a-t-il développé dès 2004 sa propre philosophie urbaine, la « charte du quartier Santé-Savoie », qui repose sur 12 éléments clés, dont la mixité, la perméabilité et l'écologie. Mais la revitalisation du quartier ne peut reposer que sur le seul CHUM, l'adhésion de la Ville et des citoyens est incontournable.

Le **3^e atelier** tentait de répondre à la question des grandes orientations à prendre afin de limiter les impacts négatifs durant les travaux et assurer la qualité de vie dans le quartier pendant les travaux et après. On y a discuté notamment des impacts sur les usagers, les employés et les résidents du quartier, de la gestion des risques et des nuisances, de la qualité de l'air, de la circulation et du bruit. Les mesures visant à préserver la qualité de vie pendant un chantier sont très strictes, certaines mesures de contrôle s'appliquant spécifiquement aux chantiers hospitaliers.

Les trois ateliers qui ont connu un taux de participation très satisfaisant ont révélé que tous veulent un CHUM au centre-ville, qu'il n'y a pas d'opposition au projet. L'ensemble des préoccupations émises ont été plutôt constructives. On pourra en savoir plus en consultant le site web du CHUM (www.chumontreal.qc.ca).

Nouveau : relevé de présence dans l'intranet



Depuis le 16 novembre, les employés peuvent accéder à leur relevé de présence via l'intranet. La Direction des ressources humaines a en effet

installé le *portail RH* dans l'intranet le printemps dernier et lui a récemment ajouté de nouvelles applications.

Il est d'ailleurs recommandé à tous de s'habituer à y remplir leur relevé de présence parce que l'application actuelle « relevé de présence CHUM » disparaîtra éventuellement.

Il est également possible d'y consulter vos relevés de paie ainsi que votre dossier de formation et d'assiduité, sans compter les affichages de poste et le dossier d'employé qui étaient déjà disponibles.

Récupérer au lit ou y rester ?

Dernière chance (15 décembre à l'HD – voir agenda) d'entendre la première d'une série de conférences visant à promouvoir l'interdisciplinarité dans les équipes soignantes.

Plus qu'un concept, l'interdisciplinarité bien comprise et bien appliquée fonctionne : c'est ce que tentent en tout cas de démontrer les conférencières, une infirmière, une physiothérapeute et une gériatre qui, ensemble, discutent des conséquences néfastes de l'immobilisme et sensibilisent à l'importance du travail interdisciplinaire dans sa prévention et son traitement. Déjà présentée aux hôpitaux Notre-Dame et Saint-Luc, cette conférence s'adresse à tous les membres de l'équipe soignante, médecins, infirmières, professionnels, préposés. On prévoit enregistrer la conférence pour la diffuser ultérieurement dans les équipes de soins. Ces conférences sont une initiative conjointe de M^{me} Esther Leclerc, directrice des soins infirmiers, du D^r Joseph Ayoub, directeur de l'enseignement, et de M. Yves Masse, directeur général adjoint.

Semaine nationale de la sécurité des patients



L'équipe de la gestion des risques : M^{mes} Anne Lemay, directrice, Lucie Poirier et Danielle Lamy, conseillères, et Marie-Claude Poulin, coordonnatrice.

La Direction de la gestion de l'information et de la qualité-performance (DGIQP) a tenu des stands d'information dans les trois hôpitaux en octobre dernier, dans le cadre de la Semaine nationale de la sécurité des patients, afin de sensibiliser les employés et les médecins à l'importance de déclarer les incidents et les accidents, aux stratégies proposées dans le cadre de la campagne des *soins de santé plus sécuritaires maintenant!* (SSPSM); et au rôle du CHUM comme coordonnateur de cette campagne au Québec en plus du partenariat créé avec l'Institut pour l'utilisation sécuritaire des médicaments du Canada (ISMP Canada).

La campagne des SSPSM encourage des stratégies simples, rapides, peu coûteuses et qui permettent de sauver des vies. Ces stratégies vont de la prévention de diverses infections à des respects de protocole éprouvés dans des cas urgents (détails dans www.soinsplussecuritairesmaintenant.ca ou dans l'intranet dans les documents de la DGIQP).

On se rappellera que la Loi 113, (décembre 2002) issue du rapport Francoeur dont le D^r Denis R. Roy était signataire, a rendu obligatoire la prestation sécuritaire des soins et des services pour tout établissement de santé au Québec. Ces stratégies visent justement à diminuer la gravité ou la fréquence des accidents évitables dans les milieux de santé. La DGIQP en a profité pour informer sur divers aspects de la gestion des risques, notamment sur la politique et les procédures concernant la déclaration obligatoire des incidents et des accidents.

On recrute des infirmières



La rangée du haut, de gauche à droite : **Suzanne Ménard**, étudiante du cégep de Trois-Rivières, **France Lupien**, infirmière clinicienne, **Cécile Houle**, agente de personnel, **Louise Langis**, coordonnatrice par intérim du secteur enseignement et formation, **Suzanne Buist**, professeure de techniques en soins infirmiers, **Geneviève Beaudet**, chef de service à la formation DSI; rangée du bas, de gauche à droite : quatre étudiantes en soins infirmiers du cégep de Trois-Rivières, **Julie Gélinas**, **Marie-Odile Trudel**, **Dyana Fils Aimé** et **Jessica Héon**.

Ne reculant devant aucune initiative pour favoriser le recrutement infirmier, le CHUM recevait le 27 octobre 14 étudiantes en soins infirmiers du cégep de Trois-Rivières, à la suggestion d'une d'entre elles, Suzanne Ménard (sur la photo). Après une recherche personnelle au CHUM qui l'a enthousiasmée, elle a proposé de regrouper des étudiants de son cégep intéressés par une carrière ici. Le CHUM leur a préparé une journée entière d'information et de visites guidées, avec à la clé, une possibilité d'entrevue.

La journée, très bien organisée, s'est déroulée prestement. Accueil au salon Lucien-Lacoste avec quelques mots de bienvenue d'Esther Leclerc, directrice des soins infirmiers, de Cécile Houle, des ressources humaines, de Louise Langis, France Lupien et Geneviève Beaudet de la Direction des soins infirmiers.

Puis, division en petits groupes pour les visites dans divers secteurs des trois hôpitaux où des infirmières-chefs et leur personnel leur expliquaient les différents types de clientèles et de travail. Une quinzaine d'unités des trois hôpitaux ont ainsi été visitées. Retour pour le lunch, puis plusieurs mini-conférences sur divers aspects de la vie au CHUM, avec accent sur les activités concernant les recrues, comme le mentorat, le préceptorat, le comité relève-jeunesse, etc. Huit des 14 infirmières se sont prévaluées de l'occasion pour passer une entrevue en bonne et due forme. Une expérience originale et réussie qu'on répètera, c'est certain.

Merci aux nombreuses personnes qui ont collaboré à faire de cette journée un succès, tant des ressources humaines que des soins infirmiers et des regroupements clientèles, celles déjà nommées, sur la photo et de nombreuses autres, notamment Huguette Bellerose, Joanne Brodeur, Marlène Cadet, Chanez Djefal, Denis Dubé, Geneviève Fraser et Hélène Gaudreault.

Voici les faits saillants de la réunion du comité exécutif du conseil d'administration du 31 octobre et de la réunion publique du conseil du 7 novembre.

Le conseil d'administration a approuvé le choix des professionnels suivants dans le dossier CHUM 2010 : le **consortium SLDG** (SNC – Lavalin, Dessau-Soprin et Génivar) pour la gestion de projets ; le **consortium Bouthillette, Parizeau/Teknika-HBA**, pour le génie mécanique et électrique ; le **consortium CIMA – TECSULT**, pour le génie civil et structure ; le **consortium BPYA** (Birtz Bastien Beaudoin Laforest, Provencher Roy, Yelle Maillé et Arcorp), pour l'architecture.

Il a aussi nommé le **D^r François Lamothe**, comme chef du Département de microbiologie médicale et infectiologie pour un troisième mandat de quatre ans, débutant le 8 novembre 2006.

Il a procédé à la formation d'un comité de sélection pour la nomination d'un directeur de l'enseignement et donné un accord de principe au **projet de convention d'association** avec l'Institut de recherche clinique de Montréal portant sur l'exploitation du service clinique dans les locaux de cet institut. **CHUM** c.l.

L'agenda

de la communauté hospitalière

Du 4 au 20 décembre

Opération Paniers de Noël
Déposez vos denrées non périssables dans les barils à chaque entrée des hôpitaux

Jeudi, 7 décembre

Conférence pour tous les intervenants en salle d'opération (médecins, infirmières, étudiants, professionnels, préposés, etc.)
Models for healthcare efficiency and patient safety
Par le D^r Kenneth D. Stahl
De 7 h à 8 h, auditorium Rousselot de l'HND
En visioconférence aux auditoriums Jeanne-Mance de l'HD, et Édouard-Asselin de l'HSL

Visite du père Noël dans les unités pour recueillir argent et denrées

Samedi et lundi, 9 et 11 décembre

Concert-bénéfice pour la Fondation *Le Messie* de Händel
19 h 30, Basilique Notre-Dame, 110 Notre-Dame Ouest,
Billets (15, 25 et 30 \$) : www.admission.com ou 514 790-1245

Vendredi, 15 décembre

1^{re} conférence interdisciplinaire Prévention et traitement de l'immobilisme
Par Audrey-Anne Belhumeur, physiothérapeute, D^{re} Annick Dupras, gériatre, Lucie lasenza, infirmière, clientèle personnes âgées
Pour tous les membres des équipes soignantes
Deux présentations à l'HD : à 11 h 15 et midi 30, auditorium Jeanne-Mance
Lunch gratuit aux premiers arrivés
Voir texte « Récupérer au lit... »

Concerts-midi de Noël de la chorale Chantevoix

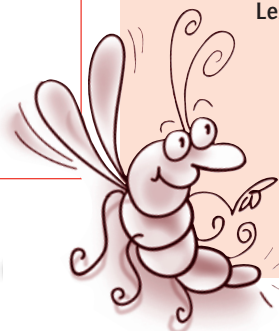
Lun 11 déc., chapelle de l'HD
Lun 18 déc., auditorium Édouard-Asselin de l'HSL
Mar 19 déc., entrée Lachapelle de l'HND

Mardi, 19 décembre 2006

9^e Congrès annuel des étudiants, stagiaires et résidents du Centre de recherche du CHUM
Formulaires d'inscription, soumission de résumés et info :
M^{me} Marlène Siewers, poste 27282
Ou marlene.siewers.chum@ssss.gouv.qc.ca.

Vaccination antigrippale
HD : mer 6 déc., de 13 à 16 h
HND : ven 1^{er} et mar 5, de 8 h à midi, ven 8 déc., de 8 h à 16 h
HSL : lun 4 déc., de 8 h à midi

Les fenêtres mal calfeutrées occasionnent 25 % des pertes de chaleur. Promenez une plume autour de vos fenêtres pour repérer les infiltrations d'air.



INFO TÉLÉCOM

Rappel Rappel Rappel

- Il ne faut jamais donner son code d'interurbain.
- Le code interurbain est confidentiel et personnel.
- Le détenteur d'un code interurbain est responsable des utilisations frauduleuses de son code.
- Pensez-y avant de dévoiler votre code à quelqu'un.

Le service des télécommunications