



RAPPORT ANNUEL 2010-2011

Département d'obstétrique-gynécologie

Document préparé par : Martine Campeau
Secrétaire du chef du département d'obstétrique-gynécologie

CENTRE HOSPITALIER DE L'UNIVERSITÉ DE MONTRÉAL

Août 2011

Table des matières

Remerciements	3
Bilan 2010-2011 - D ^{re} Marie-Josée Bédard	4
Les membres du département d'obstétrique-gynécologie	6
▪ Les soins	
Les services d'obstétrique, de périnatalité et de néonatalogie	8
Le service de gynécologie générale et soins ambulatoires	12
Le service d'endocrinologie de reproduction-infertilité	16
Le service de gynécologie oncologique	17
Le service de psychologie	18
Le service social	20
Le Centre des naissances	23
Promotion de la santé	26
▪ L'enseignement	
Nos professeurs - les titres universitaires	28
Direction d'étudiants gradués	29
▪ La recherche	
Publications	30
Résumés et communications scientifiques	33
Projets de recherche	38
▪ Le rayonnement de nos professeurs	
Activités de gestion académique	49
Activités de gestion hospitalière	52
Activités professionnelles (rayonnement)	56
Services à la communauté	60

Remerciements

Chers lecteurs,

En tant que chef du département d'obstétrique-gynécologie et cogestionnaire médical, je suis heureuse de vous présenter le rapport des activités cliniques et académiques de notre département, pour l'année 2010-2011.

Je désire remercier chaleureusement la rédactrice de ce rapport, madame Martine Campeau, pour son minutieux travail de synthèse et d'édition, de même que pour le professionnalisme et le dévouement dont elle fait preuve quotidiennement, comme secrétaire de notre département.

Je tiens à souligner, de façon particulière, le travail de nos chefs de service : D^{re} Sylvie Berthiaume (périnatalité), D^{re} Joanne Benoît (gynécologie générale et soins ambulatoires), D^r François Bissonnette - Dr Jacques Kadoch depuis le 1^{er} janvier 2011 (endocrinologie de la reproduction-fertilité), D^r Francisco L.-Lopez (néonatalogie), D^{re} Diane Provencher - Dr Philippe Sauthier depuis le 14 février 2011 (gynécologie oncologique) et celui de notre gestionnaire : M^{me} Danielle Désormeaux.

Je remercie les membres de notre corps médical qui excellent par leur implication et la qualité de leurs activités cliniques, d'enseignement et de recherche. Notre capacité à travailler en interdisciplinarité nous a permis, encore cette année, de fournir des prestations de soins de qualité, malgré un contexte de restrictions matérielles et une pénurie de ressources humaines.

J'adresse un merci sincère à notre personnel dévoué, aux responsables de nos unités de soins, de même qu'à tous les services connexes qui ont supporté nos activités de soins : la diététique, le service de médecine obstétricale, le service de psychologie, le service social, la pharmacie et l'imagerie médicale.

Bonne lecture.

*Marie-Josée Bédard
Chef du département d'obstétrique-gynécologie du CHUM*

Bilan 2010-2011

L'année 2010-2011 s'est avérée particulièrement fertile, au département d'obstétrique-gynécologie. Nous avons enregistré, du 1^{er} avril 2010 au 31 mars 2011, un total de 2275 accouchements (césariennes incluses), représentant une légère diminution par rapport à l'an dernier. Depuis janvier dernier, lorsque l'état de la mère et celui du bébé le permettent, les bébés sont placés en **peau à peau** immédiatement après leur naissance : les nouveau-nés reçoivent donc tous les soins sur leur mère et non pas sur la table de réanimation. L'ensemble des intervenants a reçu la formation **AMPRO** (Approche multidisciplinaire pour la prévention du risque obstétrical) et le programme a été mis en place.

Le Centre des naissances maintient son partenariat, afin que les **sages-femmes** du CSSS Jeanne-Mance puissent pratiquer des accouchements au CHUM. De concert avec la Direction de promotion de la santé, nous travaillons à la mise sur pied du **Centre périnatal et familial en toxicomanie**, dont la mission sera d'offrir des soins pré, per et post-natals, aux parents toxicomanes et leurs enfants.

Deux projets de recherche d'envergure nationale, en collaboration avec le Centre de recherche du CHU Ste-Justine, vont bon train : **Quarisma** (Qualité des soins, gestion du risque obstétrical et du mode d'accouchement au Québec) et **IRNPQEO** (Integrated Research Network in Perinatology for Quebec and East of Ontario). Depuis février 2011, le service de la diététique consacre plus de ressources à notre département, ainsi, les patientes des services d'obstétrique et de gynécologie peuvent rencontrer une **nutritionniste**, deux demi-journées de plus par semaine.

L'**ensemble des activités de gynécologie** (excluant la gynécologie oncologique) est concentré au site St-Luc. La **clinique de gynécologie dédiée aux patientes atteintes d'un cancer du sein** répond aux besoins particuliers (interdisciplinaires) de cette clientèle. L'**unité d'urogynécologie** a accueilli sa première fellow, cette année. Dre Barbara Reichetzer se joindra à l'équipe médicale, dès juillet prochain.

Notre service de **gynécologie oncologique** demeure très actif au niveau de la recherche clinique et fondamentale, et mérite bien son titre "de référence provinciale" en gynécologie oncologique. Son programme de fellowship (le plus reconnu au Canada) compte trois fellows à temps plein. Dr Thomas Warkus s'est joint au service de gynécologie oncologique, en mai 2010 ; Dre Vanessa Samouëlian (fellow) devrait débiter au CHUM, en juillet 2011.

Dr Philippe Sauthier et son équipe ont développé le **Registre des maladies trophoblastiques du Québec**, visant à faciliter la prise en charge des maladies trophoblastiques sur tout le territoire québécois. Il me fait plaisir de souligner les nombreux prix de reconnaissances décernés au Dr Philippe Sauthier, cette année : *Prix Esculape 2010*, décerné par les résidents du CHUM au meilleur professeur en gynécologie et obstétrique; *Prix Dr Sadok Besrou 2010*, remis par la Fondation du CHUM pour le transfert remarquable des connaissances aux résidents; *Prix de l'enseignant de l'année*, décerné par les externes du programme d'obstétrique-gynécologie de l'Université de Montréal, et *Prix Carl Nimrod Educator Awards 2010*.

Dans le cadre de la mission tertiaire et quaternaire du CHUM, tous les intervenants de la colposcopie se sont unis afin de créer une unité innovatrice intégrant toutes les activités cliniques, de recherche et d'enseignement en ce domaine. Le rapprochement des intervenants sur un site unique (CHUM Centre-Ville) devrait faciliter le fonctionnement de cette unité. Dre Marie-Hélène Mayrand assume la direction de L'**URIC** (Unité de recherche et d'investigation en colposcopie), depuis avril 2011.

Dre Arianne Godbout, endocrinologue, s'est jointe à l'équipe médicale de la clinique de fertilité, en septembre dernier. Les activités en **reproduction médicalement assistée** du service d'endocrinologie gynécologique et fertilité, ont lieu au laboratoire d'andrologie du CHUM, de même qu'à la clinique OVO. Quatre fellows en fertilité poursuivent leur formation sur ces deux sites.

Dès le mois d'août prochain, toutes les activités de fertilité, incluant la procréation médicalement assistée, seront concentrées à la toute nouvelle clinique de PMA du CHUM, située à Place Dupuis. Dr Jacques Kadoch a été nommé directeur de la **clinique de procréation médicalement assistée** du CHUM et Mme Renée Cardinal en est la coordonnatrice.

Au niveau de l'enseignement, notre département fournit au département universitaire des moniteurs et des tuteurs pour l'enseignement **pré-clinique**. Par rotation, nous accueillons une moyenne de 16 externes, qui transitent par tous les secteurs de notre département. La moitié des **résidents** en obstétrique-gynécologie de l'Université de Montréal, sont formés au CHUM. Nous contribuons également à la formation en obstétrique et en gynécologie de plusieurs résidents inscrits à d'**autres programmes**, dont la médecine familiale.

Notre département est fier de compter la directrice de l'enseignement du CHUM (Marie-Josée Dupuis) et le directeur du programme de résidence en obstétrique-gynécologie de l'U. de M. (Stéphane Ouellet).

Enfin, plusieurs de nos membres siègent sur des **comités statutaires** à la Faculté de médecine, de même que sur le conseil d'administration et le comité exécutif de l'AOGQ.

Marie-Josée Bédard, M.D., FRCS(c)
Chef du département d'obstétrique-gynécologie du CHUM

Les membres du département d'obstétrique-gynécologie
Centre hospitalier de l'Université de Montréal

Hôpital St-Luc

Marie-Josée Bédard, Serge Bélisle, Joanne Benoît, Ian Brochu, François Bissonnette,
Marie-Josée Dupuis, Pierre Fugère, Jacques Kadoch, Yves Korcaz, Bernard Lambert,
Daniel Landry, Louise Lapensée, Julien Lord, André Masse, Marie-Hélène Mayrand,
Raymonde Michaud, Bertrand Michon, Stéphane Ouellet, Geneviève Roy, Serge Rousseau
(membres associés : Bernard Couturier, Nathalie Leroux, Kamal Maraghi)

Chercheur (temps plein)

Gilles Bleau

Omnipraticiens

Sylvie Berthiaume, Stephen DiTommaso, Guylaine Girard, Samuel Harper,
Pamela Lacombe, Francine Léger, Marie-Claude Matte, Lucie Sarrazin-Vincelette

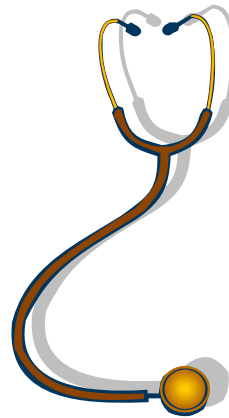
Pédiatres (gardes à la pouponnière)

Jean-Luc Doray, Jean-Pierre Doray, Francisco L.-Lopez, Nora Setton

Hôpital Notre-Dame

Pierre Drouin, Philippe Gauthier, Diane Provencher, Philippe Sauthier, Thomas Warkus

Les soins



Statistiques hospitalières 2010-2011

(1^{er} avril 2010 au 31 mars 2011)

Services d'obstétrique et de périnatalité

- SALLE D'ACCOUCHEMENT

Accouchements

	2009-2010	2010-2011	Variation
Accouchements vaginaux	1705	1712	+ 7 (0.0 %)
• Acc. vaginal après césarienne	56 AVAC	52 AVAC	
• Taux de succès des AVAC	56 / 83	52 / 78	
Césariennes, total	586 (25 %)	563 (25 %)	- 23 (-4.0 %)
• primaires	353 (15 %)	357 (16%)	
• itératives	233 (10 %)	206 (9 %)	
Total	2291	2275	- 16 (-1.0 %)
Par obstétricien / MD de famille	1837 / 454	1826 / 449	- 11 / - 5

Naissances

	2009-2010	2010-2011	Variation
Total naissances vivantes	2309	2295	- 14 (-1.0 %)
• simples	2232	2221	- 11
• gémellaires	77 (3.3 %)	74 (3.0 %)	- 3
• prématurées	79 (3.4 %)	85 (4.0 %)	+ 6

Méthodes diagnostiques (en salle d'accouchement)

	2009-2010	2010-2011	Variation
Amniocentèse	138	134	- 4 (-3.0 %)
Version de siège manœuvre ext.	48 (15 réussies = 31%)	44 (13 réussies = 30%)	- 4
NST et NST-profil	570	586	+ 16 (+3.0 %)
Échographies, index de liquide	903	1141	+ 238 (+26.0 %)

Services d'obstétrique et de périnatalité

Interventions intra partum

	2009-2010	%	2010-2011	%
Lacération 1 ^{er} et 2 ^e degré	1031 / 1705	60.5 %	1076 / 1712	63.0 %
Lacération 3 ^e degré	71 / 1705	4.2 %	65 / 1712	4.0 %
Lacération 4 ^e degré	16 / 1705	0.9 %	12 / 1712	1.0 %
Épisiotomie	219 / 1705	12.8 %	205 / 1712	12.0 %
Forceps	121 / 1705	7.0 %	120 / 1712	7.0 %
Ventouse	121 / 1705	7.0 %	124 / 1712	7.0 %
Anesthésie épidurale	1295 / 1705	75.9 %	1359 / 1712	79.0 %
Induction du travail	511 / 1705	30.0 %	463 / 1712	27.0 %

* Les anesthésies épidurales et les inductions ne concernent pas toujours des accouchements vaginaux

- **ADMISSIONS**

	2009-2010	2010-2011	Variation
Hospitalisation - 5 ^e Ouest	2628	2592	- 36 (-1.0 %)
Hospit. d'un jour - 8 ^e Est	4	4	0
Total des admissions	2632	2596	- 36 (-1.0 %)
Hospitalisations anténatales *	269	255	- 14 (-5.0 %)

* Motifs d'hospitalisation : menace de travail préterme, problème médical ante partum, etc.

Services d'obstétrique et de néonatalogie

- SOINS MATERNELS EN EXTERNE

Visites aux cliniques externes

	2009-2010	2010-2011	Variation
Visites - obstétrique générale	4998	5360	+ 362 (+7.0 %)
Visites - G.A.R.E. <i>Incluant une consultation en</i>	3500	3040	- 460 (-13.0 %)
- enseignement glucomètre-insuline	650	485	
- médecine obstétricale (HTA, migraine)	1979	2235	
- diététique	655	492	
Visites - endocrinologie (diabète)	1500	1395	- 105 (-7.0 %)
Total des visites en obstétrique	9998	9795	- 203 (-2.0 %)

Les patientes de la clinique GARE présentant un diabète gestationnel peuvent être vues par la médecine obstétricale lorsque les endocrinologues sont peu disponibles.

Non-stress tests diagnostiques faits lors des visites

Clinique GARE	465	779	+ 314 (+68.0 %)
---------------	-----	-----	-----------------

- POUPONNIÈRE

	2009-2010	2010-2011	Variation
Nombre d'admissions	757	746	- 11 (-1.0 %)
Durée moyenne du séjour (jours)	4.1	5.0	+ 0.9
Transfert du bébé vers un autre hôpital	28	28	0
Sevrage (cocaïne, méthadone, alcool)	12	19	+ 7

Les soins et services en périnatalité

- Clinique d'obstétrique

Le suivi des grossesses normales s'effectue à la clinique d'obstétrique du Centre des naissances. La multi-ethnicité de notre clientèle offre aux externes et aux résidents (en gynécologie et médecine familiale), un éventail d'opportunités éducatives, tant au niveau médical que psychosocial.

- Cliniques de grossesses à risque élevé (GARE) et obstétrique-diabète

L'équipe de périnatalogie du CHUM, composée de médecins spécialistes (avec formation en médecine foëto-maternelle), d'internistes et d'endocrinologues formés en médecine obstétricale, est en mesure de traiter la plupart des **pathologies maternelles** survenant au cours d'une grossesse : diabète de type I et II, hypertension artérielle chronique, maladies auto-immunes maternelles (lupus), syndromes anti-phospholipides. Un suivi complémentaire de la clientèle présentant un problème de diabète de grossesse est assuré par une diététiste et une infirmière spécialisée dispense l'enseignement glucomètre-insuline. La clinique GARE permet également l'investigation, le traitement et le suivi des principales **pathologies foëtales** : anomalies congénitales diagnostiquées *in utero*, retard de croissance intra-utérin, travail prématuré, grossesses multiples, incompatibilité Rh et plaquettaire.

- Sages-femmes du CSSS Jeanne-Mance

Du 1^{er} avril 2010 au 31 mars 2011, les sages-femmes du CSSS Jeanne-Mance ont accouché 42 de leurs patientes, au CHUM. De plus, 49 patientes dont l'accouchement présentait un risque, ont été transférées aux obstétriciens du CHUM, qui ont procédé à ces accouchements.

- Clinique de périnatalité

En 2010-2011, l'infirmière de la clinique de périnatalité a effectué 591 relances téléphoniques pour le suivi de nos patientes, en post-partum. De plus, 175 nouvelles mamans l'ont consultée (surtout pour des problèmes reliés à l'allaitement) et 139 nouveau-nés ont été revus.

Service de gynécologie générale et soins ambulatoires

- **INTERVENTIONS GYNÉCOLOGIQUES PRATIQUÉES AU BLOC OPÉRATOIRE
Hôpital St-Luc et Hôtel-Dieu**

Vulve et vagin	2009-2010	2010-2011
Bartholinectomie ou vestibulectomie	5	7
Colposacropexie (abdominale)	14	9
Cure de cystocèle	51	76
Cure d'entéroécèle, colpo-sacro-ischiopexie	3	12
Cure de rectocèle	32	30
Cure de cystorectocèle ou cysto-entéroécèle	38	26
Cure de fistule urétérale, recto-vaginale, vésico-vaginale	1	5
Drainage abcès ou hématome vulve / vagin	9	9
Excision ou laser, kystes ou lésions, vulve / périnée	24	21
Excision ou laser, kystes ou lésions, vagin	0	12
Marsupialisation kyste (Bartholin)	7	7
Plastie de la vulve ou du périnée	10	12
Réparation lacération vagin / périnée	7	8
Reconstruction vaginale ou vaginoplastie	6	4
Vulvectomie partielle superficielle, hyménotomie	3	7
Trompes et ovaires	0	
Cure de grossesse ectopique	23	9
Exérèse kyste ovarien ou para-ovarien	50	74
Hydrotubation ou épreuve tubaire	110	77
Ligature tubaire	110	103
Ovariectomie unilatérale ou bilatérale	31	34
Réanastomose tubaire ou salpingostomie sous microscope	66	60
Salpingectomie unilatérale ou bilatérale	29	39
Salpingo-ovariectomie	71	116
Tuboplastie sans microscope, libération adhérences tubaires	20	16

Utérus et col utérin	2009-2010	2010-2011
Cerclage du col	11	8
Colpocléisis par voie vaginale	6	9
Conisation diagnostique/thérapeutique du col	24	40
Dilatation et curetage avec/sans polypectomie	154	133
Exérèse lésion endomètre	31	75
Exérèse stérilet	11	19
Extraction de rétention placentaire	8	11
Hystérectomie abdominale totale (avec/sans salpingo-ovariectomie)	141	156
Hystérectomie abd. subtotale (avec/sans salpingo-ovariectomie)	29	35
Hystérectomie vaginale totale (avec/sans salpingo-ovariectomie)	57	52
Hystérectomie vaginale totale assistée par laparoscopie - LAVH	33	45
Hystéroscopie diagnostique (+/- biopsie, hystéro-salpingographie)	25	37
Hystéroscopie avec ablation de l'endomètre	46	39
Interruption volontaire de grossesse	9	26
Lyse de septum ou de synéchie, traitement endométriose	7	14
Myomectomie	89	111
Sacro-ischiopexie (fixation sacro-épineuse)	0	5
Traitement d'endométriose	51	66

Abdomen, vessie, autres

Cystopexie par bandelette, urétropexie, Monarc, TVT	88	106
Cystoscopie	15	16
Laparoscopie diagnostique, laparotomie exploratoire	21	29
Autres interventions	27	91

Total des interventions gynécologiques	1603	1896
Césariennes	586	563
Total des interventions pratiquées au bloc opératoire	2193	2459

Service de gynécologie générale et soins ambulatoires

- CHIRURGIE GYNÉCOLOGIQUE

Hôpital St-Luc	2009-2010	2010-2011	variation
Patientes opérées - chirurgie d'un jour	679	752	+ 73 (+11.0 %)
Patientes opérées - lits de gynécologie	583	657	+ 74 (+13.0 %)
Total - patientes opérées en gynécologie	1262	1409	+ 147 (+12.0 %)
<i>Césariennes - lits d'obstétrique</i>	586	563	- 23 (-4.0 %)
Patientes opérées (urgences incluses)	1848	1972	+ 124 (+7.0 %)
Occupation du bloc opératoire (jour+nuite)	2329 heures	2585 heures	+ 256 (+11.0 %)

Hôtel-Dieu	2009-2010	2010-2011	Variation
Patientes opérées - chirurgie d'un jour	89	32	- 57 (-64.0 %)

- ADMISSIONS EN GYNÉCOLOGIE

Hôpital St-Luc	2009-2010	2010-2011	variation
Chirurgie d'un jour - 8^e Est	712	775	+ 63 (+9.0 %)
Hospitalisation - 6^e Est	664	756	+ 92 (+14.0 %)
Total des admissions en gynécologie	1376	1531	+ 155 (+11.0 %)
Admission pour chirurgie gynécologique (nombre de patientes opérées moins césariennes)	1262	1409	+ 147 (+12.0 %)
Admission pour autres soins ou report	114	122	+ 8 (+7.0 %)

Service de gynécologie générale et soins ambulatoires

- **ACTIVITÉS AMBULATOIRES - Cliniques externes**

Hôpital St-Luc

Nombre de consultations	2009-2010	2010-2011	Variation
Fertilité consultations	2457	3209	+ 752 (+31.0 %)
Fertilité échographies	1626	2166	+ 540 (+33.0 %)
Endocrinologie-fertilité	-	45	Nouvelle clinique
Gynécologie générale	3066	4769	+ 1703 (+55.0 %)
Dilatation curetage	121	192	+ 71 (+59.0 %)
Urogynécologie	552	577	+ 25 (+5.0 %)
Post-op. urogynécologie	153	114	- 39 (+25.0 %)
Hystéroscopie	374	665	+ 291 (+78.0 %)
IVG - 1 ^{er} trimestre	504	751	+ 247 (+49.0 %)
IVG, 2 ^e trimestre - consultation	3	1	- 2
Ménopause	389	261	- 128 (-33.0 %)
Planning familial	871	1117	+ 246 (+28.0 %)
Colposcopie	3756	4160	+ 404 (+ 11.0 %)
Total des visites	13872	18027	+ 4155 (+ 30.0 %)

Hôpital Notre-Dame (Drs D.Landry et P.Gauthier, excluant la gynécologie oncologique)

Consult. en gynéco. générale	1346	1476	+ 130 (+ 10.0 %)
-------------------------------------	-------------	-------------	-------------------------

- **SOINS DISPENSÉS PAR LES INFIRMIÈRES**

Sur prescription, les infirmières des cliniques externes de l'Hôpital St-Luc dispensent des services complémentaires en gynécologie et en obstétrique. En 2010-2011, elles ont reçu 168 patientes pour des soins liés à un pessaire, de même que 146 patientes en visite post-opératoire (retrait d'une sonde, changement de pansement). Elles ont effectué, entre autres, 226 vaccinations (MMR-rubéole ou anti-D) et 2 injections de traitement hormonal ou contraceptif (Lupron Depot ou Depo-Provera).

Service d'endocrinologie de la reproduction - infertilité

- **LABORATOIRE D'ANDROLOGIE du CHUM**

Hôpital St-Luc	2009-2010	2010-2011	Variation
Insémination - conjoint (sem.+ week-end)	401	577	+ 176 (44 %)
Insémination - donneur (sem.+ week-end)	40	29	- 11 (-28 %)
Spermogrammes	41	72	+ 31 (+76 %)
Total des visites	482	678	+ 196 (+41 %)

- **CLINIQUE OVO**

	2009-2010	2010-2011	Variation
Consultations	7850	9372	+ 1522 (+19 %)
Échographies	13398	16850	+ 3452 (+26 %)
Insémination avec conjoint	1703	1994	+ 291 (+17 %)
Insémination avec donneur	538	530	- 8 (-1.0 %)
Fecondation in vitro	889	1108	+ 219 (+25 %)
Total des visites chez OVO	24378	29854	+ 5476 (+22 %)

Service de gynécologie oncologique Hôpital Notre-Dame

Le service de gynécologie oncologique du CHUM est membre de l'équipe multidisciplinaire suprarégionale de niveau IV, par le Programme québécois de lutte contre le cancer (PQLC). Son objectif demeure l'amélioration de la qualité des soins et des services en gynécologie oncologique, incluant la prévention, le dépistage, la prise en charge éduquée et l'exploration de nouvelles options, dans un contexte éthique et scientifique rigoureux.

- STATISTIQUES 2010-2011

Soins ambulatoires	2009-2010	2010-2011
Consultations en colposcopie	3449	4662
Consultations à la clinique de la vulve	871	1193
Consultations en gynécologie oncologique (centre d'oncologie) <i>incluant</i>	9246	8861
- nouveaux cas	861	807
- visites de relance	5863	5893
- traitements de chimiothérapie	2522	2161

Chirurgies et admissions

Nombre de patientes opérées	686	588
Nombre de chirurgies (majeures+mineures) pratiquées	1539	1386
Nombre de patientes hospitalisées	465	424
Nombre de patientes admises en court séjour	201	164

Interventions spécifiques pratiquées

Hystérectomie radicale	17	15
Hystérectomie abdominale ou vaginale	277	288
Vulvectomie superficielle (partielle ou totale)	4	5
Vulvectomie profonde (radicale ou totale)	37	33
Lymphadénectomie inguinale ou pelvienne	99	102
Exentération pelvienne	10	8
Cytoréduction (partielle ou complète)	32	21

Psychologue consultante : Nicole Reeves

Au cours de l'année hospitalière 2010-2011, nous avons répondu à 198 nouvelles demandes de consultation provenant d'obstétriciens-gynécologues ou d'omnipraticiens.

Répartition et motifs de consultation

Obstétrique : 185 consultations

Grossesse normale ou GARE : 97 consultations

- ♦ Trouble d'adaptation anxieux et/ou dépressif, épisode dépressif majeur, trouble bipolaire, anxiété généralisée avec/sans attaques de panique, trouble obsessionnel compulsif, troubles alimentaires, troubles de la personnalité (89)
- ♦ Troubles conjugaux, séparation, monoparentalité (8)

Deuil périnatal : 39 consultations

- ♦ Mort in utero, grossesse arrêtée, rupture des membranes (33)
- ♦ Interruption thérapeutique de grossesse (6)

Troubles du post-partum : 49

- ♦ Trouble d'adaptation anxieux et/ou dépressif, dépression post-partum, trouble bipolaire, anxiété généralisée avec/sans attaques de panique, trouble obsessionnel compulsif, troubles alimentaires, troubles de la personnalité (33)
- ♦ Accouchement traumatique, complication post-partum (7)
- ♦ Troubles conjugaux, monoparentalité (3)
- ♦ Malformation du bébé, prématurité, souffrance néonatale (6)

Gynécologie générale : 13 consultations

Programme de repérage ALPHA (facteurs de risque psycho-sociaux)

De avril 2010 à mars 2011, nous avons révisé 629 questionnaires ALPHA

Enseignement

- Responsable de formation clinique, Université de Montréal, U.Q.A.M, École de psychologie pratique (Paris, Lyon).
- Cours aux internes en psychologie médicale sur la psychologie de la grossesse ; le post-partum normal et pathologique; le deuil périnatal.

Activités de gestion

Présidente du comité d'enseignement du conseil multidisciplinaire du CHUM
Membre du comité d'éducation scientifique de la recherche du CHUM
Membre du comité d'amélioration continue du Centre des naissances du CHUM
Membre du comité d'amélioration continue en gynécologie du CHUM
Membre du comité interdisciplinaire en promotion de la santé du CHUM
Membre du comité Initiative ami des bébés
Membre du comité sur le deuil périnatal
Membre du groupe de recherche du conseil multidisciplinaire du CHUM
Membre de l'AQSMN (Association québécoise pour la santé mentale des nourrissons)
Trésorière du GDPMS (Regroupement des psychologues en psychologie médicale)

Recherche

Reeves N (investigateur principal au CHUM). *Étude comparative interculturelle de l'attente des femmes, en période périnatale, au regard de la démarche préventive d'éducation à la parentalité*. Recherche internationale en prévention en périnatalité, subventionné par l'Institut national de prévention et d'éducation pour la santé (France).

Communication

Reeves N, Pelletier V, Lavandier K-A, Robert E. *Le questionnaire Alpha au CHUM : impact sur la pratique en milieu hospitalier*. Colloque Enfanter le monde, Québec, novembre 2010.

Mentorat

Karine Racicot, étudiante au Ph.D., Université de Montréal. Septembre 2010 à juin 2011.

Annabelle Bouammari, étudiante au D.E.S., École de psychologie pratique de Paris. Septembre à décembre 2010

Travailleuses sociales consultantes : Nathalie Larue, Karine-Alexandra Lavandier, Véronique Marsolais, Véronique Pelletier

Chargée de projet : Marielle Venne, t.s.

Du 1^{er} avril 2010 au 31 mars 2011, nous avons répondu à **567 demandes de consultation** provenant du département d'obstétrique-gynécologie et avons procédé à **611 analyses** du questionnaire de repérage auto-administré ALPHA (*Antenatal Psychosocial Health Assessment*).

Nous avons repéré et évalué 111 situations de consommation de substances psychoactives pendant la grossesse et, de ce nombre, 24 (21,6%) ont fait l'objet d'un signalement à la Direction de la protection de la jeunesse. Parmi ceux-ci, 16 ont été traités dans le cadre du programme *Main dans la main*, en collaboration avec la DPJ du Centre jeunesse de Montréal-Institut universitaire.

Origine et motifs des consultations

Centre mère-enfant	Obstétrique	Néonatalogie	DPJ	Total
Aide matérielle	7			7
Anxiété face à la grossesse	17			17
Consommation d'alcool	12		3	15
Consommation d'amphétamines	4		2	6
Consommation de cannabis	33	1	5	39
Consommation de cocaïne	18	1	10	29
Consommation d'opiacés	11	7	4	22
Évaluation des capacités parentales	2		4	6
Évaluation du milieu	221	15		236
Immigration récente	50			50
Mort périnatale	4			4
Naissance d'un enfant handicapé	1	2		3
Naissance d'un enfant prématuré	1	30		31
Problèmes conjugaux ou familiaux	41	2		43
Problème de santé mentale	13	1		14
Projet d'adoption	1	4	1	6
Violence conjugale ou familiale	6			6
Total	442	63	29	534

Clinique de gynécologie et clinique d'IVG

Aide à domicile	3
Anxiété reliée à la maladie	1
Ambivalence face à la grossesse	19
IVG - 2 ^e trimestre	8
Suivi post-interruption de grossesse	2
Total	33

Marielle Venne

Coordonnatrice du comité périnatalité-toxicomanie du CHUM
Membre du comité pour le développement d'une formation continue interdisciplinaire en périnatalité-toxicomanie dans le cadre du projet de recherche PMI (Project Management Institute)
Membre du comité de gestion du regroupement de clientèle obstétrique-gynécologie du CHUM
Membre du comité de suivi et du comité de pilotage du projet « Main dans la main »
Membre du comité de promotion de la santé du Centre des naissances
Vice-présidente du conseil d'administration, Association québécoise de santé mentale du nourrisson
Membre du comité d'accompagnement scientifique du tronc commun provincial d'information prénatale
Membre du comité scientifique, Journée annuelle de santé publique 2010 sur l'alcoolisation fœtale
Membre du comité de rédaction du journal *l'Échographe*
Membre de la table de travail *Leadership médical / Engagement social et communautaire* de la Faculté de médecine de l'Université de Montréal

Karine-Alexandra Lavandier

Membre du regroupement des intervenants sociaux en obstétrique et néonatalogie de Montréal
Membre du comité périnatalité-toxicomanie du CHUM
Membre du comité d'amélioration continue en obstétrique
Membre du comité de suivi et du comité de développement du projet « Main dans la main »
Membre de l'Association québécoise de santé mentale du nourrisson.

Véronique Pelletier

Membre du regroupement des travailleuses sociales en obstétrique et néonatalogie de Montréal
Membre du comité périnatalité-toxicomanie du CHUM
Membre du comité de suivi du programme *Main dans la main*
Membre du comité « Initiative ami des bébés »
Membre du comité d'amélioration continue en gynécologie

Nathalie Larue

Coordonnatrice du regroupement des travailleuses sociales en obstétrique et néonatalogie de Montréal
Membre du comité périnatalité-toxicomanie du CHUM
Membre du comité de suivi du programme *Main dans la main*
Membre du comité d'amélioration continue en obstétrique

Véronique Marsolais

Membre du regroupement des travailleuses sociales en obstétrique et néonatalogie de Montréal
Membre du comité périnatalité-toxicomanie du CHUM
Membre du comité de suivi du programme *Main dans la main*

Enseignement

K-A. Lavandier, V. Pelletier, N. Larue : *La violence conjugale*, cours aux externes du département d'obstétrique-gynécologie et aux résidents en médecine familiale.

K-A. Lavandier, V. Pelletier : *Aspects psychosociaux des IVG de 1^{er} et 2^e trimestre*, cours aux stagiaires en service social, CHUM.

M. Venne, K-A. Lavandier, V. Pelletier, N. Larue : Participation aux journées de formation *Périnatalité et toxicomanie*, pour le personnel infirmier du Centre des naissances.

Communications 2010-2011

DesMarais D, **Lavandier K-A**, Saint-Jacques M et **Venne M**. *Parentalité et toxicomanie*, congrès Rond-Point, mai 2010.

Bédard M-J, Létourneau H, **Staco N** et **Venne M**. *Main dans la main : une collaboration entre le CHUM et la Direction de la protection de la jeunesse de Montréal (CJM-IU)*. Colloque CIP, CHUM, avril 2010.

Venne M. *Maternité et consommation: présentation d'une vision intégrée des services*, Gatineau, 2^e colloque régional sur les dépendances en Outaouais, novembre 2010.

Venne M. *Exposition prénatale à l'alcool. Des connaissances suffisantes pour agir. Les interventions de prévention au Centre des naissances du CHUM*, Journées annuelles de santé publique, novembre 2010

Beaudet-Hillman G, **Harper S** et **Venne M**. *Parentalité, alcool et drogues : l'expérience interdisciplinaire du CHUM auprès des femmes enceintes, de leur conjoint et des nouveau-nés*, congrès Enfanter le monde, novembre 2010

Morissette P, Turcotte G, Dessureault S, Galarneau M, Géraldes P, Lavergne C et **Venne M**. *Parentalité, alcool et drogue : un défi d'intervention*, Enfanter le monde, novembre 2010.

Reeves N, **Pelletier V**, **Lavandier K-A** et Robert E, *Le questionnaire ALPHA au CHUM : impact sur la pratique en milieu hospitalier*, Enfanter le monde, novembre 2010.

Larue N et Boulet M-F, *Le programme Main dans la main, Table de concertation en toxicomanie de Montréal*, mars 2011

Publications 2010-2011

Morissette P et **Venne M**. (Éds), *Parenting and Substance Misuse: A Multidisciplinary Challenge*, éd. CHUM, 2010.

Girard M-P, Dessureault S, Dionne M, Salois É et **Venne M**. *Main dans la main : un programme pour les mères toxicomanes et leur bébé* dans *Pratiques innovantes auprès des jeunes en difficulté*, dirigé par Lafortune D, Cousineau M-M et Tremblay C, PUM, 2010.

Centre des naissances Hôpital St-Luc

Les membres du *comité d'amélioration continue* du Centre des naissances se réunissent régulièrement pour discuter du fonctionnement du Centre des naissances, et améliorer la dispensation des services aux familles. Annuellement, ils élaborent un plan d'action en ce sens.

Le *comité initiative ami des bébés* se réunit trois fois par année. Son objectif est de soutenir et promouvoir l'allaitement maternel, dans la perspective d'une certification "hôpital ami des bébés".

Les membres du **comité d'amélioration continue** :

Nadège Staco	<i>infirmière-chef, Centre des naissances (présidente)</i>
Angèle Barry	<i>conseillère en soins infirmiers</i>
Geneviève Beaudet-Hillman	<i>conseillère en soins spécialisés</i>
D ^{re} Marie-Josée Bédard	<i>gynécologue-obstétricienne et chef du service d'obstétrique</i>
D ^{re} Sylvie Berthiaume	<i>omnipraticienne et chef du service de périnatalité</i>
D ^{re} Marie-Claude Matte	<i>omnipraticienne</i>
Madeleine Dolbec	<i>assistante infirmière-chef, clinique d'obstétrique</i>
Julie Lachance	<i>infirmière, clinique de périnatalité</i>
Nathalie Larue	<i>travailleuse sociale</i>
Andrée Lebeau	<i>assistante infirmière-chef, post-partum et néonatalogie</i>
Sabrina Ourabah	<i>conseillère en promotion de la santé</i>
Nicole Reeves	<i>psychologue</i>
Lise Ross	<i>infirmière-chef adjointe</i>
D ^{re} Nora Setton	<i>pédiatre</i>
Johanne Steben	<i>assistante infirmière-chef de la salle d'accouchement</i>

Tous les membres du comité d'amélioration continue sont également membres du **comité initiative ami des bébés**, auquel s'ajoutent :

Nathalie Fournier	<i>conseillère en soins infirmiers</i>
Lucie Guilbault	<i>infirmière consultante en allaitement</i>
Martine Lebeau	<i>conseillère en soins infirmiers, salle de réveil</i>
Nancy McDermott	<i>gestionnaire de projets, Fondation Chagnon</i>
Mejda Shalek	<i>agente de planification, santé publique de Montréal</i>
Ginette Bélanger	<i>consultante en lactation</i>
Éric Tétreault	<i>infirmier-chef, bloc opératoire HSL</i>
Véronique Pelletier	<i>travailleuse sociale</i>

Résumé des **réalisations 2010-2011** du comité d'amélioration continue :

- Mise en place d'une clinique infirmière pour premier rendez-vous de suivi de grossesse. Cette clinique multidisciplinaire compte deux volets : enseignement de groupe s'adressant aux couples et rencontre individuelle avec la femme enceinte (test PAP peut être fait). Le rôle de l'infirmière est autonome, mais elle travaille en collaboration avec l'équipe médicale et une éducatrice à la santé (avec une travailleuse sociale et une psychologue, au besoin).

- Début de notre deuxième année de participation au programme AMPRO, le 2 juin 2011. La première année s'avère un réel succès.
- Plusieurs ordonnances et protocoles de soins ont été révisés selon les normes AMPRO et Quarisma, pour améliorer nos pratiques obstétricales (ex : auscultation fœtale intermittente, late pushing).

Résumé des **réalisations 2010-2011** du comité initiative ami des bébés :

- La politique d'allaitement a été adoptée par la direction générale
- Grâce à la collaboration de l'équipe de la salle d'opération et de la salle de réveil, nous avons pu étendre le peau à peau aux patientes subissant une césarienne électorive en salle d'opération. Le nouveau-né accompagne la maman, en peau-à-peau ininterrompu, au bloc opératoire, à la salle de réveil et jusqu'à sa chambre.
- Neuf de nos infirmières sont certifiées "consultantes en allaitement maternel"
- La salle d'attente de la clinique d'obstétrique a été aménagée pour offrir un environnement propice à l'enseignement et à l'information, concernant l'allaitement maternel.

Comité périnatalité-toxicomanie Centre des naissances de l'Hôpital St-Luc

Le comité périnatalité-toxicomanie du CHUM relève du *comité d'amélioration continue* du Centre des naissances. Il est présidé par Marielle Venne, travailleuse sociale.

Ce comité interdisciplinaire est composé de 17 professionnels : D^{re} Louise Guay (psychiatre), D^{re} Jocelyne Lecompte (pédiatre), D^{re} Stéphanie Marsan (omnipraticienne), D^r Stephen DiTomasso et D^r Samuel Harper (omnipraticiens), Geneviève Beaudet-Hillman (conseillère en soins spécialisés), Julie Lachance et Lucie Guilbeault (infirmières cliniciennes consultant), Andrée Lebeau et Johanne Steben (assistantes chef d'unité), Nadège Staco (chef d'unité), Karine-Alexandra Lavandier, Nathalie Larue, Véronique Marsolais et Véronique Pelletier (travailleuses sociales). Anne-Marie Mecteau, intervenante au CRAN, participe également au comité.

Bilan 2010-2011 du comité périnatalité-toxicomanie

- Le projet du Centre périnatal et familial de toxicomanie reçoit une réponse positive de collaboration avec le CSSS Lucille-Teasdale. Il a aussi fait l'objet d'une soumission pour aide financière auprès d'*Avenir d'enfants*.
- Le programme *Main dans la main* (prise en charge prénatale des femmes qui abusent de substances psychoactives), initié au CHUM et développé en collaboration avec la DPJ du Centre jeunesse de Montréal-Institut universitaire, est maintenant implanté au CHU Ste-Justine et à l'Hôpital Maisonneuve-Rosemont. Nous participons au comité de pilotage et de suivi du programme, ainsi qu'à la recherche *Agir main dans la main dès la grossesse, en contexte de consommation maternelle abusive de substances : évaluation d'une intervention de collaboration entre la protection de l'enfance et l'obstétrique ainsi que la néonatalogie*, financée par le CRSH.
- Collaboration avec la DPJ Batshaw dans la même philosophie d'intervention que *Main dans la main*.
- Mise à jour de dépliants pour notre clientèle.
- Projet de développement d'une formation continue interdisciplinaire en périnatalité-toxicomanie dans le cadre du projet de recherche PMI (Project Management Institute).
- Plusieurs membres du comité ont fait des présentations lors du colloque *Enfanter le monde* à Québec les 25 et 26 novembre 2010.

Promotion de la santé

Centre des naissances de l'Hôpital St-Luc

Au cours de l'année 2010-2011, nous avons instauré plusieurs mesures promotrices de santé, au du Centre des naissances.

Le développement d'un environnement favorable :

- réaménagement de la salle d'attente (création de sept affiches, installation d'un téléviseur grand écran et d'un présentoir avec documentation sur les ressources médicales et communautaires du réseau);
- rédaction de 200 capsules (alimentation, allaitement, activité physique, alcool/tabac/drogues) diffusées en menu déroulant sur le téléviseur de la salle d'attente;
- élaboration de deux dépliants (les ressources en activité physique autour de la périnatalité, les CLSC du territoire de Montréal) pour notre clientèle.

Révision et développement de la documentation écrite à l'attention de la clientèle :

- le comité interdisciplinaire en promotion de la santé doit s'assurer que l'information accessible soit toujours pertinente et détermine les outils à développer;
- révision des outils existants (*Votre séjour au Centre des naissances*, *Grossesse et traitement de substitution*, *Contact peau à peau*, *Diabète gestationnel*), et développement d'une nouvelle fiche (*la 2^{ème} nuit de votre bébé*).

Le développement du site web du Centre des naissances:

- restructuration du site web, rédaction de la phase 1, et validation avec les experts.

Le développement et le soutien à l'intégration de la promotion de la santé dans la pratique :

- *counseling sur les habitudes de vie*, par l'éducatrice pour la santé : 200 consultations réalisées (patientes et conjoints) de août 2010 à juin 2011;
- réorientation de la clinique infirmière de 1^{ère} visite : une intervention de groupe précède désormais les consultations avec l'infirmière et l'éducatrice pour la santé ;
- collaboration à l'actualisation de l'évaluation initiale des infirmières (identification plus systématique des habitudes de vie);
- soutien dans la mise en place de l'intervention en cessation tabagique;
- évaluation des besoins des intervenants du département, concernant la transmission d'information à la clientèle.

Afin de juger la pertinence de ces initiatives, des évaluations ont été effectuées. Notamment, pour connaître la satisfaction de la clientèle face à la disponibilité de l'information dans la salle d'attente et pour juger l'implantation de projets en promotion de la santé (projet de thèse en cours).

Ces projets ont été présentés au congrès AWHONN (octobre 2010); *Enfanter le monde*, (novembre 2010) et au congrès de la fédération des kinésiologues (mai 2011).

Un projet pilote de journal, à l'attention du personnel, a été mis sur pied en collaboration avec Marielle Venne, pour faciliter la communication et faire part de l'évolution des divers projets du Centre des naissances. Deux numéros ont déjà été distribués (février et juin 2011).

Le comité interdisciplinaire en promotion de la santé continue de se réunir mensuellement pour mieux cerner les préoccupations et les besoins du milieu, et contribuer au développement des contenus en éducation pour la santé.

L'enseignement

Les publications

Les communications scientifiques

Les projets de recherche



Année académique 2010-2011

Nos professeurs - titres universitaires

Département d'obstétrique-gynécologie

Professeur titulaire :	Serge Bélisle Gilles Bleau Pierre Drouin Diane Provencher
Professeur titulaire de clinique :	Pierre Fugère André Masse
Professeur agrégé :	Marie-Josée Bédard Marie-Josée Dupuis Bernard Lambert Marie-Hélène Mayrand
Professeur agrégé de clinique :	Joanne Benoît François Bissonnette Philippe Gauthier Jacques Kadoch Julien Lord Bertrand Michon Stéphane Ouellet Philippe G. Sauthier
Professeur adjoint (PTG) :	
Professeur adjoint de clinique :	Daniel Landry Louise Lapensée Geneviève Roy
Chargé d'enseignement clinique :	Yves Korcaz Raymonde Michaud Omer Poulin

Département de médecine familiale

Professeur adjoint de clinique :	Stephen DiTommaso
Chargé d'enseignement clinique :	Sylvie Berthiaume Gyldaine Girard Samuel Harper Pamela Lacombe Francine Léger Marie-Claude Matte Lucie Sarrazin-Vincelette

Étudiants au Ph.D.

Magdalena Zietarska (complétée en août 2010)
Co-directrices : Anne-Marie Mes-Masson et **Diane Provencher**
Titre : Molecular and cellular modeling in ovarian cancer

Étudiants M.Sc.

Véronique Barrès (diplômée : juin 2010)
Directeurs : Anne-Marie Mes-Masson et **Diane Provencher**
Titre : Caractérisation fonctionnelle de la GTPase Ran dans le cancer épithélial de l'ovaire

Frédéric St-Jacques, résident en gynécologie (depuis mars 2007)
Co-supervision : **Marie-Hélène Mayrand**
Titre : The challenge of knowledge transfer in surgical specialties

Claudie Laprise (PhD épidémiologie)
Supervision pour l'écriture d'un article de revue : **Marie-Hélène Mayrand**

Fellowship

D^r Mathieu Poilblanc : fellowship en gynécologie oncologique, 2009-2011
D^{re} Vanessa Samouëlian : fellowship en gynécologie oncologique, 2009-2011
D^r Omar Bacha : fellowship en gynécologie oncologique, 2009-2010
D^{re} Marie-Hélène Racicot : fellowship en endocrinologie de la reproduction-infertilité, 2009-2010
D^r Roland Antaki : fellowship en endocrinologie de la reproduction-infertilité, 2009-2011
D^r Sylvain Ménard : fellowship en endocrinologie de la reproduction-infertilité, 2009-2011
D^{re} Maria Velez : fellowship en endocrinologie de la reproduction-infertilité, 2010-2011
Dre Isabelle Lévesque : fellowship en urogynécologie, 2010-2011

Publications

Monnier P, **Bédard MJ**, Gagnon R, Charlin B. *The relationship between script concordance test scores in an obstetrics-gynecology rotation and global performance assessments in the curriculum.* Int Journal of Medical Education 2011; 2:3-6.

Aleksandrov N, Audibert F, **Bédard MJ**, Mahone M, Goffinet F, **Kadoch IJ**. *Gestational diabetes insipidus.* J Obstet Gynaecol Can 2010;32(3):225-231

Bélisle S. et Yuksel M. (éditeurs invités) *La ménopause*, Revue des pharmaciens du Canada, vol. 143 (supp. 2), décembre 2010.

Bélisle S. *Le traitement de la ménopause : nos patients et leurs soignants sont confus.* Revue des pharmaciens du Canada 2010, vol. 143, pages S6-S17.

Levy Ar. et coll. (**Bélisle S.**) *Economic burden of surgically-confirmed endometriosis in Canada* (soumis au J Can Obstet Gynecol, janvier 2011)

Zini A, Phillips S, Lefebvre J, Baazeem A, **Bissonnette F**, **Kadoch IJ**, Gabriel MS. *Anti-sperm antibodies are not associated with sperm DNA damage: a prospective study of infertile men.* J Reprod Immunol 2010 Jun;85(2):205-8.

Zini A, Lefebvre J, Kornitzer G, **Bissonnette F**, **Kadoch IJ**, Dean N, Phillips S. *Anti-sperm antibody levels are not related to fertilization or pregnancy rates after IVF or IVF/ICSI.* J Reprod Immunol 2011 Jan;88(1):80-4.

Hathout L, Desprès P, Nguyen TV, **Drouin P**, **Provencher DM**, **Gauthier P**, Jolicoeur M, et al. *Salvage treatment of pelvic recurrence for uterine cervical cancer.* Gynecology Oncology, October 2010.

Drouin P. *La vie perturbée par le cancer, 800 femmes parlent*, (recherche nationale, étude psychosociale). Fondation CCTFA. Publication et publicité nationale, 2011.

Kadoch IJ. *La fécondation in vitro en cycle naturel.* Chapitre de livre : dans Sifer C, Poncelet C. "Physiologie, pathologie et thérapie de la reproduction chez l'humain". Springer Verlag. Paris, France 2010. *sous presse*

Kadoch IJ, Hemmings R, Mandra M. *Stem cells : a therapeutic revolution.* OVO propos n°6, 2010.

Rosen NO, Bergeron S, Leclerc B, **Lambert B**, Steben M. *Woman and partner-perceived partner responses predict pain and sexual satisfaction in vestibulodynia couples.* Journal of Sexual Med, on line Aug 5, 2010 .

Lambert B, Bergeron S, Desrosiers M, Lepage Y. *Introital primary and secondary dyspareunia: multimodal clinical and surgical control.* Soumis.

Lambert B. *Epidermoid cyst of the clitoris.* J of Lower Genital Tract Diseases April 2011, Volume 15, Issue 2 pp 161-162.

Léger F. *Une femme vous consulte en état de panique : elle est enceinte et ce n'était pas prévu*, Les cahiers MedActuel, mars 2011, volume 11, no. 4, pp 43-46.

Léger F. *Un rôle pour l'association dans le cadre des GMF et des CR*, L'Omni (bulletin de l'AMOM), septembre 2010, volume 33, no.2, p. 4.

Léger F. *Fight, flight or freeze?* L'Omni (bulletin de l'AMOM), janvier 2011, volume 34, no.1, p.10.

Trop I, Lalonde L, **Mayrand MH**, David J, Larouche N, **Provencher D.** *Multimodality breast cancer screening in women with a familial or genetic predisposition.* Current Oncology 2010; 17(3): 28-36

Trop I, Labelle M, David J, **Mayrand MH**, Lalonde L. *Second look targeted studies after breast MRI: practical tips to improve lesion identification.* Curr Probl Diagn Radiol 2010; sep-oct; 39(5): 200-11.

Vijayaraghavan A, Efrusy MB, **Mayrand MH**, Santas C, Goggin P. *Cost-effectiveness of high-risk HPV-DNA testing for cervical cancer screening in Quebec.* Canadian Journal of Public Health, 2010; 101(3).

Mayrand MH and Franco El. *Integrating novel primary and secondary prevention strategies: The next challenge for cervical cancer control.* Future oncology 2010; 6 (11) 1723-1733.

Simard-Émond L, Sansregret A, Dubé J, **Mayrand MH.** *Obstétriciens-gynécologues et allaitement maternel : pratique, attitudes, formation, connaissances.* J Obstet Gynaecol Can 2011 Feb; 33(2):145-52.

Normandin K, Péant B, Le Page C, De Ladurantaye M, Ouellet V, Tonin P, et al.(including **Provencher DM**) *Protease inhibitor SERPINA1 expression in epithelial ovarian cancer.* Clin Exp Metastasis 2010;27:55-69

Barrès V, Ouellet V, Lafontaine J, Tonin P, **Provencher DM**, Mes-Masson AM. *An essential role for Ran GTPase in epithelial ovarian cancer cell survival.* Molecular Cancer 2010, 9:272.

Wiegand KC, Shah SP, Al-Agha OM, Zhao Y, Tse K, Zeng T, Senz J, McConechy MK, Anglesio MS, Kalloger SE, Yang W, Heravi-Moussavi A, Giuliany R, Chow C, Fee J, Zayed A, Prentice L, Melnyk N, Turashvili G, Delaney AD, Madore J, Tonin PN, **Provencher DM**, et al. *ARID1A mutations in endometriosis-associated ovarian carcinomas.* N Engl J Med. 2010 Oct 14;363(16):1532-43. Epub 2010

O.Gannon P, Medeici S, Le Page C, Beaulieu M, **Provencher DM**, Mes-Masson AM, Santos M. *Impact of hemochromatosis gene (HFE) mutations on epithelial ovarian cancer risk and prognosis.* Published online juillet 28, 2010. Int J Cancer. 2011 May 1;128(10):2326-34.

Meunier L, Puiffe ML, Le Page C, Filali-Mouhim A, Chevrette M, Tonin PN, **Provencher DM**, Mes-Masson AM. *Effect of ovarian cancer ascites on cell migration and gene expression in an epithelial ovarian cancer in vitro model.* Transl Oncol. 2010 Aug 1;3(4):230-8.

Zietarska M, Madore J, Diallo JS, Delvoye N., Saad F, **Provencher DM**, Mes-Massons AM. *A novel method of cell embedding for tissue microarrays.* Hispathology. 2010 Aug;57(2):323-9.

Hoskins P, Vergote I, Cervantes A, Tu D, Stuart G, Zola P, Poveda A, **Provencher D**, Katsaros D, Ojeda B, Ghatage P, Grimshaw R, Casado A, Elit L, Mendiola C, Sugimoto A, D'Hondt V, Oza A, Germa JR, et al. *Advanced ovarian cancer: phase III randomized study of sequential cisplatin-topotecan and carboplatin-paclitaxel vs carboplatin-paclitaxel.* J Natl Cancer Inst. 2010 Oct 20;102(20):1547-56.

Cavallon L, Arcand SL, Maugard CM, Nolet S, Gaboury LA, Mes-Masson AM, Ghadirian P, **Provencher DM**, Tonin PN. *Comprehensive BRCA1 and BRCA2 mutation analyses and review of French Canadian families with at least three cases of breast cancer.* Fam Cancer 2010 Dec;9(4):507-17.

Metcalf K, Lubinski J, Lynch HT, Ghadirian P, Foulkes WD, Kim-Sing C, Neuhausen S, Tung N, Rosen B, Gronwald J, Ainsworth P, Sweet K, Eisen A, Sun P, Narod SA; Hereditary Breast Cancer Clinical Study Group et al (**Provencher D**). *Family history of cancer and cancer risks in women with BRCA1 or BRCA2 mutations.* J Natl Cancer Inst. 2010 Dec 15;102(24):1874-8.

Herzog T, Vermorken J, Pujade-Lauraine E, **Provencher DM**, Jagiello-Gruszfeld A, Kong B et al. *Trabectedin plus Pegylated Liposomal Doxorubicin in Relapsed Ovarian Cancer : Correlation between CA-125 Expression and Response by the RECIST*. Gynecologic Oncology, Jan. 2011.

Osborne RJ, Filiaci G, Schink JC, Mannel RS, Alvarez-Secord A, Kelley JL, **Provencher DM**, Scott Miller D, Covens AL et al. *Phase III trial of weekly methotrexate or pulsed dactinomycin for low-risk gestational trophoblastic neoplasia : a gynecologic oncology group study*. J Clin Oncol 29: 825-831, March 2011.

AGO Kommission OVAR, AGO Study Group, NOGGO, AGO-Austria, and MITO et al. including **Provencher DM**. *Prospective validation study of a predictive score for operability of recurrent ovarian cancer: the Multicenter Intergroup Study DESKTOP II*. International journal of gynecological cancer: official journal of the International Gynecological Cancer Society. 2011 Feb;21(2):289-95.

MacKay HJ, **Provencher DM**, Heywood M, Tu D, Eisenhauer E, Oza A, Meyer R. *Phase II/III study of IP chemotherapy following neoadjuvant chemotherapy for ovarian cancer : NCIC CTG OV21 (review)*. Curr Oncol. 2011 Apr;18(2):84-90

Vermorken J, Kelley J, **Provencher DM**, Vasanthan S, Krasner C, Arranz JA, Andersson H, Dirix L, et al. *Patient-reported outcomes in patients with relapsed, platinum-sensitive ovarian cancer (ROC) : Results from a large randomized phase III trial*. October 2010.

Karlan BY, Oza AM, Richardson GE, **Provencher DM**, Hansen V, Buck M, et al. *A Randomized, Double-Blind, Placebo-Controlled Phase 2 Study of AMG 386 Combined With Weekly Paclitaxel in Patients With Recurrent Ovarian Carcinoma*. JOC, June 11th, 2010.

A trial of the NCIC Clinical Trials Group (NCIC CTG IND-160) including **Provencher DM**. *Phase II study of temsirolimus (CCI-779) in women with recurrent or metastatic endometrial cancer*. Submitted to Journal of Clinical Oncology, April 2011.

Vergote I, Tropé CG et NCIC Clinical Trial Group-a Gynecologic Cancer Intergroup Collaboration, including **Diane Provencher**. *Neoadjuvant Chemotherapy or Primary Surgery in Stage IIIC or IV Ovarian Cancer*, N. Engl J. Med 2010; 363: 943-53.

Dufresne S, **Sauthier P**, **Mayrand MH**, Petignat P, **Provencher D**, **Drouin P**, **Gauthier P**, **Dupuis MJ**, **Michon B**, **Ouellet S**, Hadjeres R, Ferenczy A, Franco ELF, Coutlée F. *Human papillomavirus (HPV) DNA triage of women with atypical squamous cells of undetermined significance with Amplicor and Hybrid Capture 2 Assays for detection of high-grade lesions of the uterine cervix*. Journal of Clinical Microbiology 2011; 49(1): 48-53.

Henry M, Cohen R, Lee V, **Sauthier P**, **Provencher D**, **Drouin P**, **Gauthier P**, Gotlieb, W. Lau S, Drummond N, Gilbert L, et al. *The Meaning-Making intervention (MMi) increases a sense of meaning in life in women newly diagnosed with advanced ovarian cancer: A randomized control pilot study*. Psycho-oncology 2010, Dec;19(12):1340-7.

Messaed C, Chebaro W, Brisset R, Rittore C, Cheung A, Arseneau J, Schneider A, Fong Chen M, Bernishke K, Surti U, Hoffner L, **Sauthier Ph** et al. *NLRP7 in the Spectrum of Reproductive Wastage: a Common Variant Conferring Genetic Susceptibility for Reproductive Wastage*. J Clin Med Genet, soumis.

Sauthier Ph. *Femina Dissectus*, Gynobilis (AOGQ) volume 11 # 3, septembre 2010.

Sauthier Ph. *Je déteste Noël*, Gynobilis (AOGQ) volume 1 # 4, décembre 2010.

Résumés et communications scientifiques

Bédard MJ. *Le TCS est-il un instrument valable d'évaluation du raisonnement clinique à l'externat ?* Journée de la recherche, Université de Montréal, avril 2011.

Bédard MJ. *Quarisma, où en sommes-nous après un an ?*, 1^{er} octobre 2010.

Bédard MJ. *Approches naturelles de soulagement de la douleur*, Symposium *Enfanter le monde*, Québec, novembre 2010.

Bédard MJ. Formatrice en réanimation néonatale, Hôpital St-Luc, 10 décembre 2010 et 28 janvier 2011.

Ourabah S, Staco N, Ross L, Rey L, Beudet-H G, **Bédard MJ.** *La clientèle du Centre des naissances du CHUM : mieux la connaître pour mieux agir.* Congrès AWHONN, Montréal, octobre 2010. AFFICHE

Laporte N., Courchesne A., Kadoch J., **Bélisle S.**, **Bleau G.** *Évaluation d'un nouveau test de l'infertilité masculine.* Journée de la recherche, Université de Montréal, avril 2011

Bélisle S. *Economic burden of surgically-confirmed endometriosis in Canada.* Réunion scientifique de la SOGC, Vancouver, mai 2011.

Bélisle S. *Economic burden of dub in Canada.* Réunion scientifique de la SOGC, Vancouver, mai 2011.

Bélisle S. *Le programme québécois de la P.M.A. : un succès inégalé.* Congrès annuel de l'ACFAS, Sherbrooke, mai 2011.

Drouin P. *Lives affected by cancer... 800 women speak*, GOC, Vancouver – June 6, 2011.

Dupuis M.J. *Les maladies vulvaires.* Congrès de la SOGC, Château Bonne-entente, Québec, septembre 2010.

Al-Hathal N, Jamal W, **Kadoch IJ**, **Bissonnette F**, Zini A. *Is sperm DNA damage associated with IVF embryo quality? A systematic review.* American Society of Andrology 2011, April 2-5, Montreal.

Kadoch IJ (conférencier). *Stimulation ovarienne dans les SOPK en dehors de la FIV.* 28^{ème} Congrès National de Fertilité et de Contraception, Société marocaine de fertilité et de contraception, Casablanca, Novembre 2010

Kadoch IJ (conférencier). *Prise en charge de l'homme infertile.* 28^{ème} Congrès National de Fertilité et de Contraception, Société marocaine de fertilité et de contraception, Casablanca, Novembre 2010

Kadoch IJ (conférencier). *Conduite à tenir chez les mauvaises répondeuses.* 28^{ème} Congrès National de Fertilité et de Contraception, Société marocaine de fertilité et de contraception, Casablanca, Novembre 2010

Lambert B. *Pathologies vulvaires 2010: nouveautés et défis.* CHUM, octobre 2010.

Rosen N, Bergeron S, **Lambert B**, Steben M. *Provoked vestibulodynia : partner and patients catastrophizing, self-efficacy, and dyadic adjustment as mediators of the associations between partner responses, pain and sexual satisfaction.* ISSWSH, Scottsdale Arizona, February 2011.

Rosen N, Corsini-Munt S, Bergeron S, **Lambert B**, Steben M. *Examining mediators of the associations between partner responses, pain and sexual satisfaction*. Journée scientifique annuelle du département de psychologie, mars 2011.

Lapensée L. *L'endométriase*. Forum public de la SOGC. Hôtel Le Crystal, Ville Saint-Laurent, juin 2010.

Lapensée L. *Options hormonales pour la prise en charge des saignements utérins dysfonctionnels*. Programme de FMC du Québec SOGC – Mise à jour sur l'obstétrique gynécologie. Château Bonne Entente, Québec, octobre 2010.

Lapensée L. *Options hormonales pour la prise en charge des saignements utérins dysfonctionnels*. Programme de FMC du Québec SOGC en obstétrique. Hôtel Omni, Montréal, octobre 2010.

Lapensée L. *Question de contraception*. FMC à l'intention des médecins de famille, Restaurant Graziella, Montréal, octobre 2010.

Antaki R, Dean N, **Lapensée L**, Racicot MH, Ménard S, **Kadoch IJ**. *An algorithm combining ultrasound monitoring and urinary luteinising hormone testing: a novel approach for timing intrauterine insemination*. ESHRE, juin 2010.

Antaki R, Dean N, **Lapensée L**, Racicot MH, Ménard S, **Kadoch IJ**. *An algorithm combining ultrasound monitoring and urinary luteinising hormone testing: a novel approach for timing intrauterine insemination*. SOGC, juin 2010 (2^e prix SOGC 2010).

Léger F. *Test your contraceptive I.Q. - Mettez à l'épreuve votre savoir sur la contraception*. Plénière (anglais et français), Forum en médecine familiale, CMFC, octobre 2010, Vancouver.

Léger F. *Test your contraceptive I.Q. - Mettez à l'épreuve votre savoir sur la contraception*. Atelier interactif, FMC en obstétrique, SOGC-AOPQ, octobre 2010, Montréal

Léger F. *L'examen médical périodique*. Atelier interactif du CMQ et de la Santé publique de Mtl, pour le CLSC Parc Extension (février 2011), le CLSC Mercier Est-Anjou (février 2011), le CHSLD Drapeau-Deschambault de Ste-Thérèse (avril 2011).

Léger F. *L'examen médical périodique des femmes de 15-30 ans et 40-60 ans*. Plénière, assemblée scientifique, AMOM, novembre 2010

Mayrand MH, Abrahamowicz M, Bentley J, Bessette P, Coullée F, Ehlen T, Elliot L, Lau S, Plante M, **Sauthier P** and Trottier H. *Colposcopy vs. HPV testing to identify persistent pre-cancers post treatment : the CoHIPP trial*. 26th international Papillomavirus Conference & Clinical and Public Health Workshop. Montréal, juillet 2010.

Mayrand MH, Bessette P, Vanasse D, Goggin P, Zang G, Pelmus M, Temmar R, Dionne M. *Incidence of cervical cancer precursors and clinical burden associated with screening: baseline evaluation before HPV vaccination in Quebec (Canada)*. 26th international Papillomavirus Conference & Clinical and Public Health Workshop. Montréal, juillet 2010.

Mayrand MH. *Research program in cervical cancer prevention*. Centre de recherche du CHUM. Montréal, juin 2010.

Mayrand MH. *HPV testing for primary screening of cervical cancer*. Clinical and Public Health Workshop of the 26th international Papillomavirus Conference. Montréal, Juillet 2010.

Mayrand MH. *Challenges in Defining Guidelines for Abnormal Test Result Management in the era of HPV-based screening.* Canadian Network on HPV prevention/International Centre for Infectious Diseases. HPV Webinar Presentations. February 2011.

Mayrand MH. *Findings from screening studies: from theory to practice.* Lady Davis institute for medical research epidemiology rounds. Montréal, mars 2011.

Mayrand MH. *Études sur les vaccins VPH: Impact des différences méthodologiques sur les résultats.* Assemblée annuelle de l'AOGQ, Québec, mai 2011.

Mayrand MH. *HPV infections and disease in middle-aged women.* Eurogin, Lisbonne, Portugal, mai 2011.

Mayrand MH. *Prévenir et limiter les conséquences des infections par les VPH.* Montréal, mars 2011.

Mayrand MH. *Clinical guidelines for cervical cancer prevention in Quebec: at long last!* CME 2001, Sacré-Coeur et St.Mary's hospitals, Montréal, mars 2011.

Mayrand MH. *Prévention du cancer du col et de ses précurseurs: Dépistage, diagnostic, vaccination.* Trois-Rivières, mars 2011.

Racicot M-H, Dean NL, Antaki R, Ménard S, **Mayrand MH**, **Kadoch IJ.** *A novel and unifying approach to predict endometrial receptivity in IVF: The significance of the ratios of late follicular phase hormonal parameters to oocyte number on cycle outcome.* ESHRE 2010

Morin M, Bourbonnais D, Dumoulin C, Gravel D, **Ouellet S**, Pilon J F *Pelvic floor involuntary response during coughing in continent and stress urinary incontinent postmenopausal women.* Abstract Authors: 1. University of Montreal / CRIR Montreal Rehabilitation Institute, 2. University of Montreal, 3. CRIR Montreal Rehabilitation Institute, 2011.

Côté S, Nolet S, Latour K, Dumas N, Binet MC, Breguet M, Gaboury L, Hamet P, Larouche N, Proulx G, **Provencher DM** et al. *Amélioration du taux de détection du panel de mutations canadiennes-françaises de BRCA1 et BRCA2 au Service de médecine génique.* Les 5^e assises de génétique humaine et médicale, Strasbourg, France, janvier 2010.

Tonin P, Quinn M, Gambaro K, **Provencher DM**, Chevrette M, Mes-Masson AM. *Biomarker potential of a novel ovarian cancer cell line model modified by chromosome transfer that exhibits suppression of tumorigenic potential.* Canadian Conference on Ovarian Cancer Research, 2010.

Gambaro K, De Ladurantaye M, Leclerc Désaulniers K, Ripeau JS, Arcand S, Lavoie J, **Provencher DM**, Mes-Masson AM, Chevrette M, Tonin P. *Genetic and functional evidence of the presence of a tumor suppressor gene in 3p12-cen region by microcell-mediated chromosome transfer in a model of epithelial ovarian cancer.* Canadian Conference on Ovarian Cancer Research, 2010.

Richardson GE, Vergote I, Oza AM, Hansen VL, **Provencher DM**, Ghatage P, Tassoudji M, Stepan DE, Weinreich D et al. *AMG 386 plus weekly paclitaxel for the treatment of advanced ovarian cancer : a randomized, double-blind, placebo-controlled phase 2 study.* Clinical Oncological Society of Australia, July 27, 2011. Soumis

El Khoury M, Labelle M, Lalonde L, David J, Trop I, Dumas N, **Provencher DM**, *Is my patient at increased risk of breast cancer ? A counseling primer with clinical vignettes.* RSNA Abstract 2011. Soumis

Provencher DM. *Le robot.* Montréal, 31 février 2010

Provencher DM. Midi-conférence CHUM, *Cancer de l'ovaire.* 13 avril 2010.

Provencher DM. *Trial OV.21,* NCIC CTG, Montréal, 29 avril 2010

Provencher DM. *Do EOC patients who have received neoadjuvant chemotherapy benefit from IP therapy ?* GCIG + ASCO, Chicago, juin 2010.

Provencher DM. *The Role of Surgery in Newly Diagnosed Ovarian Cancer,* 4th Ovarian Cancer, GCIG, Vancouver, juin 2010.

Provencher DM. *The role of Surgery in Newly Diagnosed Ovarian Cancer,* GCIG Autumn Meeting, Launch1 OV21, Prague, Czech Republic, October 2010.

Provencher DM. *Symptom Benefit ANZGOG-0701 Does Palliative Chemotherapy Improve Symptom Control in Platinum Resistant Ovarian Cancer. Result of stage 1,* Esmo, Milan, Italy, October 2010.

Provencher DM. *Resistance 101: Clinical Impact on Patient Outcomes in Ovarian Cancer,* 7^e Conférence québécoise sur la résistance thérapeutique du cancer, Montréal, novembre 2010.

Provencher DM. *Discussion of : ICON7 - A Phase III Gynaecologic Cancer InterGroup (GCIG) Trial of Adding Bevaizumab to Standard Chemotherapy in Women with Newly Diagnosed Epithelial Ovarian, Primary Peritoneal of Fallopian Tube Cancer,* CIISOQ, ICON7, Laval, novembre 2010.

Provencher DM. *National Advisory Board for Avastin in Ovarian Cancer,* ROCHE, Toronto, december 2010.

Provencher DM. *Cancer de l'ovaire,* AQIIRC, 14e congrès annuel, Montréal, avril 2011.

Beauregard M, **Sauthier P,** Trottier H, **Mayrand MH.** *Does evidence guide reference for ovarian mass surgery?* 66th Annual Clinical Meeting of the Society of Obstetricians and Gynecologists of Canada. Montréal, Juin 2010.

Cormier B, **Sauthier P,** Geng Z, **Mayrand MH.** *Determinants of lymph node count in gyne-oncology surgery.* 66th Annual Clinical Meeting of the Society of Obstetricians and Gynecologists of Canada. Montreal, Canada, June 2010.

Simes RJ, Lee CK, Mirza MR, **P. Sauthier P,** Georgopoulos A, Vergote I, Ferrandina G, Donadello N, Schmalfeldt B, Delva R. *The value of early decrease in CA125 levels as a prognostic or surrogate marker for disease progression in patients with recurrent ovarian cancer. Results from the CALYPSO study.* ASCO Annual Meeting. Chicago, juin 2010.

Sauthier M, Breguet M, **Provencher DM, Sauthier Ph.** *Présentation d'une base de données pour les maladies trophoblastiques,* SOGC Annual Meeting, Vancouver, juin 2011.

Roy G, *Nouveautés en contraception,* Journal Club, Hôpital St-Luc, décembre 2010.

Roy G, *Douleur pelvienne subaiguë,* FMC, FMOQ, Hôtel Delta, Montréal, décembre 2010.

Roy G, *Management des grossesses arrêtées,* FMC omnipraticiens de l'urgence, HSL, décembre 2010.

Roy G, *Douleur pelvienne*, Journées annuelles du département, Montréal, février 2011.

Roy G, *Insertion Mirena, post-ivg immédiat*, symposium européen sur le Mirena, Berlin, mai 2011.

Sauthier P. *Comment prendre en charge les maladies trophoblastiques au Québec ?* Comité de vigilance IVG de la province de Québec, Association canadienne pour la liberté de choix, Montréal, février 2011.

Sauthier P. *Le cancer du col utérin*. Congrès annuel de gynécologie et de périnatalité. Congrès annuel de la Fédération des Médecins Omnipraticiens du Québec (FMOQ). Montréal, mars 2011.

Sauthier P. *Les cancers gynécologiques: ovaire et endomètre*. Congrès annuel de gynécologie et de périnatalité. Fédération des Médecins Omnipraticiens du Québec (FMOQ). Montréal, mars 2011.

Sauthier P. *RMTQ (registre des maladies trophoblastiques) : premier bilan 2009-2010*. Congrès annuel du Regroupement des gynécologues oncologues du Québec (RGOQ). Tremblant, mars 2011.

Sauthier P. *God's first cancer and man's first cure ou le défi de la môle à l'érable !* FMC des gynécologues, hémato-oncologue et pharmaciens du CHTR. Trois-Rivières, avril 2011.

Sauthier P. *L'interdisciplinarité et la synergie pour améliorer la prise en charge en milieu hospitalier*. Conférence nationale pour vaincre le cancer. Montréal, avril 2011.

Sauthier P. *Les dysplasies vulvaires (VIN) : les reconnaître et les traiter adéquatement*. FMC des gynécologues de l'hôpital Pierre-Boucher. Montréal, mai 2011.

Recherche

Titre : QUARISMA - Qualité des soins, gestion du risque obstétrical et du mode d'accouchement au Québec
Investigateur principal : Nils Chaillet
Co-chercheur : **Bédard MJ** (instructeur et leader d'opinion depuis 2009)
Organisme : IRSC
Montant total : \$ 4 704 193
Durée du projet : 2007-2011

Titre : The integrated Research Network in Perinatology of Quebec and Eastern Ontario (INRNPEO)
Investigateur principal : William Fraser (Hôpital Ste-Justine)
Organisme : IRSC
Co-investigatrice: **Bédard MJ**
Montants obtenu : 10 000 000 \$
Durée du projet : 2008-2013

Titre : Banque de recherche de sang de cordon
Investigateur principal : Guy Duval (Hôpital Ste-Justine)
Collaboratrice CHUM : **Bédard MJ**
Début du projet : 2008

Titre : Évaluation rétrospective de l'impact de la méthode Bonapace de préparation à la naissance sur les interventions médicales lors de l'accouchement
Investigateur principal : **Bédard MJ**, Patricia Monnier
Montant obtenu : \$ 1 200 (département d'obstétrique-gynécologie U. de M.)
Début du projet : 2009

Titre : Étude CHUM sur le lactate dans le sang foetal
Investigateur principal : **Bédard MJ**
Collaboratrice CHUM : Lyne Labrecque, biochimiste
Début du projet : 2010

Titre : Étude sur les caractéristiques de la clientèle du Centre des naissances
Investigateur principal : De Guise M.
Collaboratrice : **Bédard MJ**
Début du projet : 2009

Titre : Heritage - Human papillomavirus (HPV) perinatal transmission and risk of HPV resistance among children : a pilot cohort study
Investigateur principal : Helen Trottier (Hôpital Ste-Justine)
Collaboratrice CHUM : **Bédard MJ**
Organisme : IRNPQ (\$134 par patiente - 500 patientes)
Durée du projet : avril 2009 à mars 2013

Titre : Étude CHUM sur la collaboration interprofessionnelle
Investigateur principal : Venne M.
Collaboratrice : **Bédard MJ**
Début du projet : 2010

Titre : DHEA against vaginal atrophy, safety study of 12 months, Endoceutics
Responsables : **Bélisle S.**
Montant annualisé : 15 000 \$

Titre : Interdisciplinary lifestyle intervention in obese infertile patient
Responsables : **Bélisle S.**
Organisme : C.I.H.R.
Montant anualisé : 84 000 \$ / an

Titre : BAY-043 /12007
Principal investigateur : **Gauthier P.**
Co-investigateurs : **Drouin P, Provencher DM, Sauthier P, Warkus T**
Organisme : Bayer Pharmaceuticals
Début de l'étude : juin 2009

Titre : Effect of a higher than maximum 450 IU gonadotropin dose on patient outcomes in an IVF setting : a randomized controlled non-inferiority trial
Investigateur principal : **Kadoch J.**
Co-investigateur : **Bissonnette F, Lapensée L, Benoît J.**
Organisme : projet maison

Titre : Adjuvant growth hormone therapy in in-vitro fertilization : a randomized controlled trial
Investigateur principal : **Lapensée L, Kadoch J, Bissonnette F.**
Co-investigateur : **Benoît J.**
Organisme : projet maison

Titre : Effets des retardateurs de flammes bromés (RFB) sur la santé reproductive: impact de l'exposition aux RFB sur la fertilité des femmes
Investigateur principal : Goodyer C.
Co-investigateur : **Kadoch J, Bissonnette F.**
Organisme : Instituts de recherche en santé du Canada

Titre : Combining urinary luteinizing hormone testing with ultrasound monitoring in intra uterine insemination cycles
Investigateur principal : **Kadoch J, Lapensée L.**
Organisme : projet maison

Titre : The use of birefringence technology for sperm selection in nIVF
Investigateur principal : Phillips S, Zini A, **Kadoch J.**
Organisme : projet maison

Titre : Comparison of two techniques for extended embryo culture to the blastocyst stage
Co-investigateur: **Kadoch J.**
Organisme : projet maison

Titre : Validation of G test to assess embryonic potential in sET
Investigateur principal : **Kadoch J.**
Organisme : projet maison

Titre : Optimization of Method for Cryopreservation of Sperm Samples
Co-investigateur: **Kadoch J.**
Organisme : projet maison

Titre : A novel unifying approach to predict endometrial receptivity in in-vitro fertilization: significance of hormonal ratios to oocyte number on outcome
Co-investigateur: **Kadoch J.**
Organisme : projet maison

Titre : Paramètres échographiques prédicteurs d'implantation(PEPI)
Co-investigateur: **Kadoch J.**
Organisme : projet maison

Titre : Effet d'une prise prolongée d'estradiol en phase lutéale en vue d'un cycle de FIV
Co-investigateur: **Kadoch J.**
Organisme : projet maison

Titre : Étude contrôlée comparant les profils psycho-sexuels des femmes souffrant de vestibulodynie provoquée primaire et secondaire
Responsable : **Lambert B.**
Organisme : Conseil de recherches en sciences humaines CRSH
Montant total : 117287 \$ (2010-2012)

Titre : Transmission périnatale du virus du papillome humain (HPV) et risque de persistance du HPV chez l'enfant
Investigateur principal : Helen Trottier
Co-investigatrice : **Mayrand MH**
Organisme : IRSC
Montant total : 400 929 \$
Durée du projet : 2009-2012

Titre : Utilisation et impact de l'imagerie par résonance magnétique mammaire dans le diagnostic et le suivi thérapeutique du cancer du sein
Investigateur principal : Isabelle Tropp
Co-investigatrice : **Mayrand MH**
Organisme : Fonds de la recherche en santé du Québec (recherche en radiologie)
Montant total : 150 000 \$
Durée du projet : 2009-2012

Titre : Essai clinique randomisé et contrôlé comparant la colposcopie au test VPH pour l'identification des échecs de traitements des lésions cervicales pré-invasives de haut grade (COHIPP)
Principal investigateur : **Mayrand MH**
Co-investigateurs : **Sauthier P, Drouin P, Gauthier P, Provencher D, Ouellet S, Dupuis MJ, Lambert B.**
Organisme : Fondation Terry Fox, Subvention de recherche pour les nouveaux chercheurs
Montant total : 1 187 340 \$
Durée du projet : 2009-2014

Titre : A phase III randomized study of Exemestane versus placebo in postmenopausal women at increased risk of developing breast cancer MAP-3.
Principal investigateur : Edgard Nassif
Organisme : Institut national du cancer du Canada - Groupe d'essais cliniques
Responsable HSL : **Mayrand MH.**
Montant total : 40 000 \$
Durée du projet : 2006-2013

Titre : Étude comparant un vaccin multivalent contre le virus du papillome humain (VPH) et GARDASIL® chez des femmes âgées de 16 à 26 ans (Partie B)
Investigateur principal : **Mayrand MH**
Co-investigateurs : **Roy G, Ouellet S, Dupuis MJ, Lambert B.**
Organisme : Merck Frosst Canada
Montant total : 120 000 \$
Durée du projet : 2008-2013

Titre : Prévalence et répartition des différents génotypes de VPH dans les précurseurs de cancer du col utérin avant l'implantation d'un programme de vaccination
Principal investigateur : **Mayrand MH**
Organisme : Ministère de la santé du Québec
Montant total : 237 240 \$
Durée du projet : 2009-2011

Titre : Impact de la vaccination contre les VPH sur l'incidence des précurseurs du cancer du col utérin et sur le fardeau clinique associé au dépistage : état de la situation avant l'implantation du programme de vaccination
Principal investigateur : **Mayrand MH**
Organisme : Ministère de la santé du Québec
Montant total : 166 283 \$ (montant total)
Durée du projet : 2009-2011

Titre : Is human papillomavirus causing an epidemic of anal dysplasia in HIV-positive women?
Investigateur principal : Helen Trottier
Co-investigatrice : **Mayrand MH**
Organisme : IRSC
Montant total : 100 000 \$
Durée du projet : 2011-2012

Titre : Essai clinique randomisé et contrôlé comparant la colposcopie au test VPH pour l'identification des échecs de traitements des lésions cervicales pré-invasives de haut grade
Principal investigateur : **Mayrand MH**
Organisme : Fondation Terry Fox, Subvention de recherche pour les nouveaux chercheurs
Montant total : 1 187 340 \$
Durée du projet : 2009-2014

Titre : Étude comparant un vaccin multivalent contre le virus du papillome humain (VPH) et GARDASIL® chez des femmes âgées de 16 à 26 ans (Partie B)
Responsable CHUM : **Mayrand MH**
Organisme : Merck Frosst Canada
Montant total : 120 000 \$
Durée du projet : 2008-2013

Titre : Comparaison des mesures dynamométriques entre les patientes souffrant de dyspareunie provoquée et les autres patientes
Investigateur principal : Morin M.
Co-investigateurs : **Ouellet S, Mayrand MH, Dupuis MJ**
Organisme : IRSC - Institut de recherche scientifique du Canada
Sélectionné pour poster ICS 2010
Publié dans J Psychomatic D in Obst Gyneacol

Titre : Comparaison des mesures biométriques entre les femmes souffrant de dyspareunie et les autres femmes, à l'aide de l'écho 3D transpérinéale. Méthode non douloureuse qui démontre les spasmes, les déficits et les anomalies de réponse musculaire. Supporte la rationnelle de la physiothérapie.
Investigateur principal : Morin M.
Co-investigateur : **Ouellet S.**
Organisme : IRSC - Institut de recherche scientifique du Canada
Sélectionné pour Stand-up ICS 2011, Glasgow UK

Titre : Selection and validation of target genes implicated in the clinical and biological features of ovarian cancer.
Co-investigateurs : Mes-Masson AM, Tonin PN, **Provencher DM**
Organisme : CIHR
Montant total : 1 157 500 \$
Durée du projet : 2005 à 2013

Titre : A pan-Canadian platform for the development of biomarker-driven subtype specific management of ovarian cancer (phase I)
Principal investigateur : Mes-Masson AM, Huntsman D, **Provencher DM**
Co-investigateurs : Gotlieb W, Tonin P, et al.
Organisme : Terry Fox Foundation
Montant total : 920 000 \$
Durée du projet : 2010 à 2011

Titre : A pan-Canadian platform for the development of biomarker-driven subtype specific management of ovarian carcinoma

Principal investigateur : Mes-Masson AM, **Provencher DM**

Organisme : Terry Fox Foundation

Montant total : 4 980 000 \$

Durée du projet : 2010 à 2015

Titre : An integrated functional and genomics approach at elucidating the chromosome 3 genes important in ovarian cancer

Principal investigateur : Tonin P.

Co-investigateurs : Mes-Masson AM, **Provencher DM**

Organisme : CIHR

Montant total : 118 000 \$

Durée du projet : 2010 à 2013

Titre : Development and validation of a multiplex blood-based assay for the early detection of ovarian cancer

Co-investigateurs : Mes-Masson AM, **Provencher DM**

Organisme : CIHR

Montant total : 160 000 \$

Durée du projet : 2010 à 2011

Titre : Serum-based for the early detection of ovarian cancer

Co-investigateurs : Mes-Masson AM, **Provencher DM**

Organisme : CIHR

Montant total : 160 000 \$

Durée du projet : 2010 à 2011

Titre : A case control study of modifiable and genetic factors associated with the risk of ovarian cancer

Co-investigateurs : Mes-Masson AM, **Provencher DM**

Organisme : CIHR

Montant total : 499 000 \$

Durée du projet : 2010 à 2013

Titre : Identifying modifiable and genetic factors for ovarian cancer : a pilot study

Co-investigateurs : Koushik A, Mes-Masson AM, **Provencher DM**

Organisme : CIHR

Montant total : 179 800 \$

Durée du projet : 2010 à 2012

Titre : Targeting anemia through nutritional intervention as a means to improve the quality of life in recurrent ovarian cancer

Co-investigateurs : Santos M, **Provencher DM**

Organisme : CIHR

Montant total : 805 000 \$

Durée du projet : 2010 à 2015

Titre : Ovarian Cancer Biomarker Program
Co-investigateurs : Mes-Masson AM, **Provencher DM**, Huntsman D
Organisme : Terry Fox Research Institute
Montant total : 190 000 \$
Durée du projet : 2009 à 2010

Titre : Ganglion sentinelle - Étude rétrospective évaluative de l'étendue du cancer du col utérin par des techniques de biologie moléculaire (PCR et RT-PCR) dans les ganglions sentinelles et la lymphangiogenèse péri-tumorale.
Principal investigateur : **Provencher DM.**
Co-investigateurs : **Drouin P, Gauthier P, Sauthier P, Warkus T**
Organisme : Groupe Groningen
Début de l'étude : 2006

Titre : ET743-OVA-301 - Open-label multicenter randomized phase 3 study comparing the combination of DOXIL®/CAELYX® and YONDELIS™ with DOXIL®/CAELYX® alone in subjects with advanced relapsed ovarian cancer.
Principal investigateur : **Provencher DM.**
Co-investigateurs : **Drouin P, Gauthier P, Sauthier P.**
Organisme : Johnson & Johnson
Montant total : 16 624 \$ / patiente, 14 patientes (depuis 2006)

Titre : CALYPSO - Multi-national, randomized phase III study comparing pegylated liposomal doxorubicin (Caelyx) & carboplatin vs paclitaxel & carboplatin in patients with epithelial ovarian cancer in late relapse (> 6 months).
Principal investigateur : **Sauthier P.**
Co-investigateurs : **Drouin P, Gauthier P, Provencher DM.**
Organisme : NICC
Montant total : 3 500 \$ / patiente, 12 patientes
Durée du projet : 2006-2010

Titre : 20060342 - Étude randomisée de phase II, à double insu, de paclitaxel en combinaison avec le AMG 386, avec contrôle placebo, chez des patientes avec un cancer épithélial de l'ovaire récurrent ou cancer péritonéale primaire.
Principal investigateur : **Provencher DM,**
Co-investigateurs : **Drouin P, Gauthier P, Sauthier P.**
Organisme : AMGEN
Montant total : 22 525 \$ / patiente, 10 patientes (début juillet 2007)

Titre : 20060445 - étude prospective d'observation sur la prise en charge de neutropénie et d'anémie chez des sujets sous chimiothérapie myélotoxique présentant des tumeurs solides
Principal investigateur : **Provencher DM,**
Co-investigateurs : **Drouin P, Gauthier P, Sauthier P.**
Organisme : AMGEN
Montant total : 2 094 \$ / patiente, 9 patientes (début mai 2008)

Titre : MCK-103 - Étude de phase 2 du MKC-1 oral administré deux fois par jour pendant 14 jours consécutifs, toutes les 4 semaines, à des patientes présentant un cancer épithélial de l'ovaire récurrent ou résistant ou un cancer de l'endomètre à un stade avancé

Principal investigateur : **Provencher DM,**
Co-investigateurs : **Drouin P, Gauthier P, Sauthier P.**
Organisme : Miikana Therapeutic
Montant total : 6 153 \$ / patiente, 3 patientes (début mai 2008)

Titre : ICON7 - Étude de phase III sur l'ajout du bevacizumab à la chimiothérapie standard (carboplatine et paclitaxel) chez les patientes qui ont épithéliome de l'ovaire et n'ont pas reçu auparavant de thérapie antitumorale systémique.

Principal investigateur : **Provencher DM,**
Co-investigateurs : **Drouin P, Gauthier P, Sauthier P.**
Organisme : NCIC
Montant total : 7 000 \$ / patiente, 6 patientes (début novembre 2007)

Titre : D8180C00015 - Étude de phase II, randomisée, à double insu et contrôlée par placebo visant à évaluer l'AZD0530 chez des patientes atteintes d'un cancer des ovaires sensible à la chimiothérapie à base de platine.

Principal investigateur : **Provencher DM,**
Co-investigateurs : **Drouin P, Gauthier P, Sauthier P.**
Organisme : Astra Zanecca
Montant total : 8 900 \$ / patiente, 1 patiente (début mai 2008)

Titre : CXC.1 - Étude randomisée, phase III, pour comparer la combinaison cisplatine et radiothérapie vs la combinaison cisplatine, tirapazamine et radiothérapie contre le cancer du col aux stades IB2, IIA, IIB, IIIB et IVA limité au bassin.

Principal investigateur : **Provencher DM,**
Co-investigateurs : **Drouin P, Gauthier P, Sauthier P, Jolicoeur M, Nguyen TV, Beauchemin MC**
Organisme : NCIC
Montant total : 2 000 \$ / patiente, 3 patientes (début octobre 2007)

Titre : PHL-037 AZD-2171 (NSC 732208) - Étude de phase II, AZD-2171 pour cancer épithélial de l'ovaire, du péritoine ou trompes de fallope récurrent et persistant.

Principal investigateur : **Provencher DM.**
Co-investigateurs : **Drouin P, Gauthier P, Sauthier P.**
Organisme : NCI – Princess Margaret Hospital
Début de l'étude : décembre 2006 (1 patiente)

Titre : AGO-OVAR OP.2 - Étude ouverte, multicentrique sur la validation qualitative des facteurs prédictifs de la résection complète du cancer ovarien récidivant platinum-sensible (score AGO positif).

Principal investigateur : **Provencher DM.**
Co-investigateurs : **Drouin P, Gauthier P, Sauthier P.**
Organisme : Groupe AGO, Allemagne
Début de l'étude: 2006 (1 patiente)

Titre : GROINSS-V II - Étude internationale sur les ganglions sentinelles dans le cancer de la vulve – une étude d'observation.

Principal investigateur : **Provencher DM.**

Co-investigateurs : **Drouin P, Gauthier P, Sauthier P, Warkus T**

Organisme : Groupe Groningen (University Medical Center Groningen)

Début de l'étude : 2006 (6 patientes)

Titre : Endocyte - EC-FV-04

Principal investigateur : **Provencher DM.**

Co-investigateurs : **Drouin P, Gauthier P, Sauthier P, Warkus T**

Organisme : Precedent

Début de l'étude : août 2009

Titre : IND.192

Principal investigateur : **Provencher DM.**

Co-investigateurs : **Drouin P, Gauthier P, Sauthier P, Warkus T**

Organisme : NCIC

Durée de l'étude : août 2009 à juin 2010

Titre : PORTEC - EN.7

Principal investigateur : **Provencher DM.**

Co-investigateurs : **Drouin P, Gauthier P, Sauthier P, Warkus T**

Organisme : INCC

Début de l'étude : septembre 2009

Titre : CA 163-196

Principal investigateur : **Provencher DM.**

Co-investigateurs : **Drouin P, Gauthier P, Sauthier P, Warkus T**

Organisme : Bristol Myers Squibb

Début de l'étude : novembre 2009

Titre : TRIO 014

Principal investigateur : **Provencher DM.**

Co-investigateurs : **Drouin P, Gauthier P, Sauthier P, Warkus T**

Organisme : CIRG/AMGEN

Début de l'étude : janvier 2010

Titre : TRIO 015

Principal investigateur : **Provencher DM.**

Co-investigateurs : **Drouin P, Gauthier P, Sauthier P, Warkus T**

Organisme : CIRG/AMGEN

Début de l'étude : janvier 2010

Titre : OV.21

Principal investigateur : **Provencher DM.**

Co-investigateurs : **Drouin P, Gauthier P, Sauthier P, Warkus T**

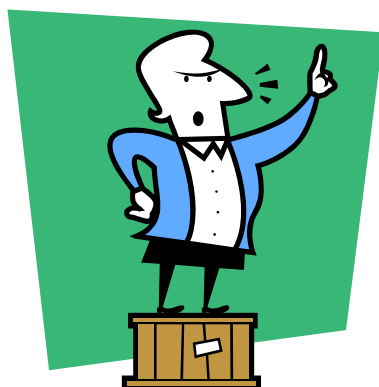
Organisme : NCIC

Début de l'étude : février 2010

Titre : Étude des facteurs immunologiques du placenta - Mieux comprendre la fonction du système immunitaire à l'interface mère-enfant
Investigateur principal : Roger M. (microbiologiste-infectiologue, Hôpital Notre-Dame du CHUM)
Collaboratrice : **Roy, G.**
Organisme : Fonds de recherche en santé du Québec
Début de l'étude : 2009

Titre : ND 06-095 - Étude expérimentale randomisée, intervention existentielle auprès de patients nouvellement diagnostiqués du cancer des ovaires en stade avancé.
Princ. investigateurs : **Sauthier P**, Henry M, Cohen R, Lee V, Mayo N.
Co-investigateurs : **Drouin P, Gauthier P, Provencher DM.**
Organisme : Institut national du cancer du Canada
Début de l'étude : 2006

Le rayonnement de nos membres



Année académique 2010-2011

Activités de gestion académique 2010-2011

Université de Montréal

D^e Marie-Josée Bédard

Membre du comité de nomination, renouvellement, promotion du département universitaire (CONOM)
Membre du comité exécutif du département universitaire d'obstétrique-gynécologie
Co-présidente du comité PMA (procréation médicalement assistée) de l'U.de M.
Membre, comité des questions Clinical Making Decisions du Conseil médical canadien
Membre du conseil compétence gestion du CPASS
Membre de la Table de travail "généralisme", refonte du programme MD

D^r Serge Bélisle

Membre du comité de nomination, renouvellement, promotion des professeurs (CONOM)
Membre du comité de programme fellowship EGRI (endocrinologie de la reproduction-infertilité)
Membre du comité de cours MMD-2233 (endocrinologie de la reproduction)
Membre du comité de nomination du directeur du service de chirurgie cardio-casculaire et thoracique

D^r Gilles Bleau

Adjoint au vice-doyen aux études supérieures, Faculté de médecine
Membre du comité académique pour l'évaluation des programmes de rectorat
Délégué académique, groupe de travail pour l'implantation du progiciel de gestion intégrée (PGI)
Membre du comité organisateur, programme des stagiaires d'été de la Faculté de médecine (COPSE)
Membre du comité pédagogique, programme de sciences biomédicales 2^e et 3^e cycle
Membre du comité de cours MMD-2233 (endocrinologie de la reproduction)
Membre du comité de nomination, renouvellement, promotion du département universitaire (CONOM)
Membre du sous-comité de la recherche, programme de résidence en obstétrique-gynécologie
Membre du comité du programme d'endocrinologie gynécologique de la reproduction et infertilité

D^r Stephen Di Tommaso

Directeur du programme prégradué au département de médecine familiale (depuis janvier 2006)
Président du comité facultaire sur la valorisation de la médecine familiale
Membre du comité de programme MD
Membre de la Table "équilibre de vie" (projet de réforme du programme MD)
Animateur des ARC associés avec le stage de médecine familiale
Membre du comité de l'examen (stage de médecine familiale)
Responsable du programme de formation ALSO (Advanced Life Support in Obstetrics)
Responsable du programme de formation PRN (Programme de réanimation néonatale) pour les résidents de médecine familiale de l'Université de Montréal

Dr Pierre Drouin

Membre du comité de nomination, renouvellement, promotion du département universitaire (CONOM)

D^e Marie-Josée Dupuis

Membre du comité sur l'interdisciplinarité pour le RUIS de l'Université de Montréal
Membre représentant le comité de coordination universitaire de l'enseignement dans les centres hospitaliers, au comité central d'enseignement RUIS-U.de M.
Membre, Communauté d'intérêts pour l'apprentissage en simulation, Université de Montréal
Membre élu (représentant des professeurs cliniques), Conseil de la Faculté, depuis juin 2010
Présidente, comité organisateur de la "Journée de promotion des programmes" de l'U.de M., à l'attention des conseillers en orientation du Québec, en collaboration avec le vice-rectorat affaires étudiantes et le bureau des nouveaux étudiants, décembre 2010
Coprésidente de la Table "Leadership, engagement social et communautaire", dans le cadre des travaux pour la transformation du programme MD de la Faculté de médecine, printemps-été 2011

D^r Philippe Gauthier

Directeur du programme de fellowship en gynécologie oncologique

D^r Samuel Harper

Co-responsable de la formation en méthadone, résidents de l'Unité de médecine familiale des Faubourgs

D^r Jacques Kadoch

Directeur du programme de fellowship « *endocrinologie de la reproduction et fertilité* » de l'U. de M.
Membre du comité de la recherche du département universitaire d'obstétrique-gynécologie
Membre du comité de programme post-doctoral en obstétrique-gynécologie

D^r Yves Korcaz

Responsable des réunions hebdomadaires du mardi matin : club de lecture

D^r Bernard Lambert

Membre du comité de l'externat en obstétrique-gynécologie
Membre du comité de nomination, renouvellement, promotion du département universitaire (CONOM)
Membre du comité facultaire des webmestres (webmestre du département)

D^r Daniel Landry

Membre du comité de l'externat en obstétrique-gynécologie, Université de Montréal

D^e Marie-Hélène Mayrand

Membre du comité de la recherche du département universitaire
Membre, comité de création d'un programme de formation de cliniciens chercheurs, Faculté de médecine

D^e Raymonde Michaud

Membre, sous-comité de l'Internat multidisciplinaire, département d'obstétrique-gynécologie, U. de M.

D^r Stéphane Ouellet

Directeur du programme de résidence en obstétrique-gynécologie de l'Université de Montréal
Président du comité post-doctoral du département d'obstétrique et gynécologie
Directeur de la section urogynécologie de l'Université de Montréal
Organisateur, débat inter-universitaire, résidents en obstétrique-gynécologie du Québec
Responsable du cours d'anatomie du système reproducteur, Faculté de médecine.
Directeur fondateur du programme de fellowship en urogynécologie et reconstruction pelvienne

D^e Diane Provencher

Présidente, comité de la recherche, département universitaire d'obstétrique-gynécologie (ad sept 2010)
Membre du comité scientifique du département universitaire d'obstétrique-gynécologie
Membre du comité exécutif du département universitaire d'obstétrique-gynécologie
Membre du comité de nomination, renouvellement, promotion du département universitaire (CONOM)

D^e Geneviève Roy

Responsable du stage de soins ambulatoires des résidents
Responsable des résidents Hôpital St-Luc
Membre du comité post-doc du département universitaire
Leader pédagogique du département universitaire d'obstétrique-gynécologie

D^r Philippe Sauthier

Membre du comité exécutif du département universitaire d'obstétrique-gynécologie
Membre du comité de l'externat en obstétrique-gynécologie
Membre du comité postgradué du département d'obstétrique-gynécologie
Président du comité de développement pédagogique (CanMEDS)

D^r Thomas Warkus

Membre du comité de l'externat en obstétrique-gynécologie

Activités de gestion hospitalière 2010-2011 Centre hospitalier de l'Université de Montréal

D^e Marie-Josée Bédard

Chef du département d'obstétrique-gynécologie du CHUM
Chef du service d'obstétrique du CHUM
Cogestionnaire médical du regroupement de clientèle obstétrique-gynécologie
Membre de la Table des chefs de département du CHUM
Membre du comité consultatif de la direction générale
Présidente du comité départemental d'évaluation de l'acte en obstétrique-gynécologie
Co-présidente du comité de gestion du regroupement de clientèle obstétrique-gynécologie
Membre du comité des blocs opératoires
Membre du comité d'amélioration continue du Centre des naissances
Membre du comité de certification Hôpital ami des bébés
Membre du comité pour la création du Centre périnatal et familial de toxicomanie
Responsable de l'entente pour une pratique sage-femme, avec le CSSS Jeanne-Mance
Membre du comité d'attribution de la subvention de la Fondation Chagnon, au Centre des naissances
Membre du comité de réorganisation des blocs opératoires du CHUM
Leader d'opinion, projet de recherche Quarisma

D^r Serge Bélisle

Membre consultant, comité de pharmacie du CHUM
Membre du comité de médecine transfusionnelle
Président du Comité de sélection pour la direction du chef du département d'hémo-oncologie

D^e Joanne Benoît

Chef du service de gynécologie générale et soins ambulatoires du CHUM
Responsable de la gestion des lits du service de gynécologie
Membre du sous-comité d'évaluation de l'acte médical en gynécologie

D^e Sylvie Berthiaume

Chef du service de périnatalité
Membre du comité d'amélioration continue du Centre des naissances

D^r François Bissonnette

Chef du service d'endocrinologie de la reproduction et infertilité

D^r Gilles Bleau

Membre du comité d'évaluation scientifique du CHUM

D' Stephen Di Tommaso

Co-responsable du stage d'obstétrique-gynécologie pour les résidents de médecine familiale du CHUM
Instructeur, programme de réanimation néonatale, département d'obstétrique-gynécologie

D' Pierre Drouin

Membre du sous-comité d'évaluation de l'acte médical en gynécologie oncologique

D^{re} Marie-Josée Dupuis

Directrice de l'enseignement au CHUM
Membre de la Table des chefs de département
Membre du Conseil consultatif à la direction générale
Membre du comité exécutif du CMDP
Membre du comité d'examen des titres du CMDP
Membre du comité pédagogique du Centre de recherche du CHUM
Membre du comité de sélection du chef du département de pathologie du CHUM
Membre du comité de sélection du chef du département d'hématologie et médecine transfusionnelle
Membre du comité de sélection du chef du département de psychiatrie du CHUM
Membre du comité de sélection du chef du département d'anesthésiologie du CHUM
Membre du comité de sélection du chef du département de chirurgie du CHUM
Membre du comité de sélection du chef du département de biochimie du CHUM
Membre du comité de sélection du chef du département d'ophtalmologie du CHUM
Membre du comité scientifique, colloque sur la collaboration interprofessionnelle du CHUM
Présidente du comité organisateur, Prix Esculape du CHUM
Présidente du comité de priorisation des bourses de perfectionnement et de fellowship du CHUM
Coprésidente "Chantier Enseignement", pour la planification stratégique du CHUM, printemps 2011
Organisatrice de la Fête de l'enseignement du CHUM, juin 2011

D' Philippe Gauthier

Responsable de la résidence en gynécologie, Hôpital Notre-Dame

D' Samuel Harper

Membre du comité périnatalité-toxicomanie, Centre des naissances du CHUM
Membre du sous-comité d'évaluation de l'acte médical en périnatalité

D' Jacques Kadoch

Responsable du comité de la recherche en obstétrique-gynécologie du CHUM
Responsable des résidents pour le secteur de l'endocrinologie-fertilité
Membre du comité départemental d'évaluation de l'acte médical
Membre du sous-comité d'évaluation de l'acte médical en gynécologie-fertilité
Directeur médical de la clinique de PMA (procréation assistée) du CHUM

D' Yves Korcaz

Membre de l'équipe de base AMPRO
Membre de l'équipe clinique Quarisma

D' Bernard Lambert

Membre du comité central d'évaluation médicale, dentaire et pharmaceutique
Membre du comité d'évaluation de l'acte médical du département d'obstétrique-gynécologie

D' Daniel Landry

Président du sous-comité d'évaluation de l'acte médical, section périnatalité
Membre du comité d'évaluation de l'acte médical du département d'obstétrique-gynécologie
Responsable de l'enseignement prégradué en obstétrique-gynécologie, Hôpital Saint-Luc du CHUM

D^e Louise Lapensée

Membre du sous-comité d'évaluation de l'acte médical en gynécologie
Membre du comité d'amélioration continue en gynécologie

D^e Francine Léger

Révision des formulaires et protocoles de la clinique d'IVG HSL.

D' Julien Lord

Président du sous-comité d'évaluation de l'acte médical, section gynécologie
Membre du comité départemental d'évaluation de l'acte médical

D^e Marie-Hélène Mayrand

Membre de l'unité de recherche et d'investigation en colposcopie (URIC) et directrice depuis avril 2011
Participation aux réunions de l'Axe Risques à la Santé (Centre de recherche)

D^e Raymonde Michaud

Responsable de l'équipe de base AMPRO

D' Stéphane Ouellet

Responsable du stage d'urogynécologie pour les résidents du CHUM
Responsable du stage de résident-chef du CHUM
Chef de l'unité d'urogynécologie et de neuro-urologie du CHUM
Membre de l'Assemblée des chercheurs du CHUM
Président du comité de sélection du chef du département d'anesthésiologie du CHUM
Responsable de la gestion de la liste des gardes HSL

D^e Diane Provencher

Chef du service de gynécologie oncologique du CHUM (ad février 2011)

D^e Geneviève Roy

Membre du sous-comité d'évaluation de l'acte en gynécologie générale
Responsable de la clinique de planning familial, Hôpital St-Luc

D^r Philippe Sauthier

Chef du service de gynécologie oncologique (dès février 2011)
Président du sous-comité d'évaluation de l'acte médical en gynécologie oncologique du CHUM
Investigateur principal du comité de morbidité-mortalité du service de gynécologie oncologique
Membre du comité départemental d'évaluation de l'acte médical
Responsable de la gestion de l'unité de colposcopie de l'Hôpital Notre-Dame
Membre du comité sur le centre d'apprentissage des attitudes et habilités cliniques (CAAHC) avec la stimulation comme méthode pédagogique
Membre du comité de recherche clinique du département d'obstétrique-gynécologie
Responsable des externes en gynécologie, Hôpital Notre-Dame
Responsable du stage en colposcopie, pour les résidents, Hôpital Notre-Dame
Co-responsable du comité stratégique d'équipe supra régionale (cancer gynécologique)
Directeur de l'URIC (Unité de Recherche et d'Investigation en Colposcopie)
Directeur du RMTQ (Registre des Maladies Trophoblastique du Québec)

Activités de gestion ou distinctions 2010-2011 Organismes d'envergure provinciale ou nationale

D^e Marie-Josée Bédard

Membre, comité des questions Clinical Making Decisions du Conseil médical canadien

D^r Serge Bélisle

Président, comité ministériel pour l'implantation de la procréation médicalement assistée
Président du réseau québécois sur la procréation assistée
Expert-conseil, Conseil consultatif de pharmacologie du Québec

D^e Joanne Benoît

Membre expert du Collège des médecins du Québec.

D^e Sylvie Berthiaume

Membre de l'exécutif de l'Association des omnipraticiens en périnatalité du Québec
Membre du comité d'accessibilité aux soins de première ligne en périnatalité et pour les 0-5 ans
Membre du comité périnatalité de la FMOQ

D^r Gilles Bleau

Réviseur pour Molecular Human Reproduction, Clinical Biochemistry, Medecine Sciences, Microscopy Research and Techniques, Reproductive Biology and Endocrinology

D^r Stephen Di Tommaso

Co-responsable du stage d'obstétrique pour les résidents en médecine familiale du CLSC des Faubourgs
Médecin examinateur des plaintes, CSSS Jeanne-Mance
Visiteur expert pour le Collège des médecins du Québec, visites d'inspection professionnelle chez les omnipraticiens en pratique
Examineur LMCC - Examen d'aptitude - partie II HMR (Montréal)
Président, visite d'agrément interne, département de médecine familial de l'Université McGill (mai 2010)
Médecin responsable du stage d'évaluation des médecins étrangers qui veulent pratiquer au Québec.

D^r Pierre Drouin

Récipiendaire du *Prix Médecin de cœur et d'action*, domaine chirurgical (AMLFC), octobre 2010.
Participation active au groupe CCTFA : "Facing cancer together" (2011-2012)
Projet de recherche sur le cancer du col utérin au Cameroun avec l'Université de Genève (Prof. Patrick Petignat, P.-M. Tébeu)
Poursuite de la réalisation de l'unité de gynécologie oncologique à Alexandrie, au Bénin et au Cameroun

D^e Marie-Josée Dupuis

Membre de l'Association de médecine sexuelle du Québec
Membre de l'Association canadienne pour l'éducation médicale
Boursière de la Faculté de médecine de l'U.de M. pour assister au séminaire Leading Innovations in Health Care and Education du Harvard Macy Institute, Boston, juin 2010
Évaluateur pour le Collège royal des médecins et chirurgiens du Canada, visite d'agrément de la Faculté de médecine du St-John's Memorial University, Terre-Neuve, octobre 2010
Membre du groupe de travail sur les heures de travail des médecins résidents, Ministère de la santé
Membre de la Mission Indes du Ministère québécois des partenariats économiques, janvier-février 2011
Membre du jury, présentations des résidents en obstétrique-gynécologie, Journée inter-universitaire Wyeth-Pfizer, Hôtel Omni Mont-Royal, Montréal, avril 2010

D^r Philippe Gauthier

Président du Regroupement des gynécologues oncologues du Québec

D^r Samuel Harper

Président du conseil d'administration du Centre de pédiatrie sociale Centre-Sud
Membre du comité national PRIMA (Pregnancy Related Issues in the Management of Addictions)
Vérificateur externe : *Lignes directrices sur le management de l'usage problématique de substances en grossesse* (Publié en 2010).

D^r Jacques Kadoch

Réviseur externe pour *Fertility and Sterility*, *Reproductive BioMedicine Online*, *Human Reproduction*, *International Journal of Women's Health*
Cofondateur et vice-président, Société internationale francophone en reproduction assistée humaine (SIFRAH)
Représentant officiel, Canada International Society for Mild Approaches in Assisted Reproduction (ISMAAR)
Membre du Comité d'examen du fellowship en endocrinologie gynécologique de la reproduction et infertilité du Collège royal des médecins et chirurgiens du Canada
Membre du comité éditorial du ISRN pour l'obstétrique-gynécologie (International Scholarly Research Network)
Membre du comité scientifique, Diplôme universitaire de l'Université Paris Descartes « Démarche qualité et certification en infertilité et assistance médicale à la procréation »
Représentant de l'Université de Montréal au comité de sous-spécialités de l'Association des professeurs en obstétrique et gynécologie du Canada (APOG)
Membre du Réseau québécois de reproduction

D^e Louise Lapensée

Membre du comité infertilité et endocrinologie de la reproduction (AOGQ)
Membre du comité d'endoscopie (AOGQ)
Membre du comité endocrinologie de la reproduction (SOGC)
Membre des jurys (Collège des médecins)

D^e Francine Léger

Membre du comité directeur du programme de sensibilisation à la contraception, SOGC
Conseillère, secteur centre-est, Association des médecins omnipraticiens de Montréal (AMOM)
Membre du comité de travail sur les GMF et les cliniques réseaux, de l'AMOM
Membre du comité de contestation de l'AMOM
Membre du comité organisateur du colloque des délégués, AMOM.
Membre du comité aviseur régional, programme québécois de dépistage de la trisomie 21.
Direction scientifique, *Le médecin et la santé des femmes : partageons nos connaissances*, Assemblée scientifique annuelle, AMOM, novembre 2010, Montréal.
Cours MDF 6000, Physiopathologie (raisonnement clinique) Anomalies du cycle menstruel et cycle de vie, Faculté sciences infirmières, pour les infirmières praticiennes spécialisées-niveau maîtrise

D^e Marie-Hélène Mayrand

Médecin Conseil, INSPQ, pour la planification et évaluation des programmes de santé de publique pour la prévention des maladies reliées aux virus du papillome humain.
Détentrice d'une bourse de clinicien-chercheur, Fonds de recherche en santé du Québec (2008-2012)
Membre, Comité des essais contrôlés randomisés, Instituts de recherche en santé du Canada (IRSC)

D^e Raymonde Michaud

Membre du conseil d'administration de l'AOGQ
Médecin expert, inspections professionnelles, Collège des médecins du Québec

D^r Stéphane Ouellet

Vice-président de l'AOGQ
Responsable du comité scientifique du cours post-gradué de gynécologie à l'AOGQ
Inspecteur en qualité de l'acte médicale au Collège des médecins du Québec
Examineur du Collège Royal
Médecin expert consultant pour Pfizer Canada
Médecin formateur pour Bard Canada

D^e Diane Provencher

Membre du comité scientifique de la *Society of Gynecologic Oncologists of Canada (GOC)*
Membre du *Research Implementation Committee National Ovarian Cancer Association*
Membre du comité régional de lutte contre le cancer pour l'Agence de développement de réseaux locaux de services de santé et de services sociaux
Membre du comité stratégique de l'équipe suprarégionale en cancers gynécologiques
Membre du comité exécutive du *NCIC-CTG (Gynecologic Cancer Intergroup National Cancer Institute – Clinical Trials Group)*
Membre du Conseil aviseur scientifique de l'Institut atlantique de recherche sur le cancer
Chair of the French Library of the SGO International Network and IGCS Education Committee
Membre de la Table des responsables du programme de lutte contre le cancer

D^e Geneviève Roy

Membre-conseil, comité d'experts en planning familial de l'INSPQ
Membre du comité de vigilance sur l'avortement au Québec
Membre actif CSSS Jeanne-Mance : responsable de l'enseignement des techniques d'IVG
Médecin-conseil, comité consultatif, Merck, sur l'Implanon (mars 2011)

D^r Philippe Sauthier

Membre du comité des tarifs (délégué des gynécologues oncologues) de l'AOGQ
Membre du comité du site Web de l'AOGQ
Membre du comité d'immunisation du Québec (CIQ) de l'INSPQ - introduction des vaccins contre le VPH
Expert pour la problématique VPH à l'INSPQ
Membre du GOC Task Force on Cervical Cancer Prevention and Control
Membre du GOC Membership Committee
Membre du conseil d'administration de la Fondation québécoise contre le cancer
Président du comité "information et documentation" de la Fondation québécoise contre le cancer
Récipiendaire du *Prix Esculape 2010* décerné par les résident(e)s du CHUM pour le meilleur professeur en gynécologie obstétrique et gynécologie oncologique, le 3 juin 2010.
Récipiendaire du *Prix Dr Sadok Besrouer 2010* décerné par la Fondation du CHUM, pour les réalisations remarquables effectuées dans le transfert des connaissances aux résidents, le 3 juin 2010.
Prix de l'enseignant de l'année décerné par les externes du programme d'obstétrique gynécologie de la Faculté de Médecine de l'Université de Montréal
Prix Carl Nimrod Educator Awards 2010, Toronto, 4 décembre 2010

Services à la communauté

D^e Marie-Josée Bédard

Entrevue télévisée sur la césarienne, "Les Docteurs", Radio-Canada, mars 2011

D^e Marie-Josée Dupuis

Marraine d'honneur, levée de fonds de l'organisme "sac à dos", qui vient en aide aux itinérants. Organisatrice du "solidarishow", au Club soda (5 mai 2011)

D^r Jacques Kadoch

Entrevue télévisée sur la FIV, "Denis Lévesque", LCN, juin 2010

D^e Louise Lapensée

Entrevue, *Reprendre son poids après la grossesse*, Châtelaine, octobre 2010

Entrevue, *La fécondation in vitro*, Châtelaine, février 2011

Collaboratrice, *Les kystes ovariens : c'est grave ?* Magazine Moi & Cie, janvier 2011

Collaboratrice, *L'allaitement : un moyen de contraception efficace ?* Magazine Moi & Cie, janvier 2011

Collaboratrice, *Financement public de la procréation assistée au Québec : un médecin s'exprime*. Magazine Créons des familles, septembre 2010

Collaboratrice, *Financement public de la procréation assistée au Québec : un médecin s'exprime*, (2^e partie) Magazine Créons des familles, avril 2011

Collaboratrice, *Le déclin de la fertilité et l'âge*. Magazine Créons des familles, avril 2011

Collaboratrice, «*J'ai fait un bébé... seule*», Magazine Youpa, janvier 2011

Entrevue télévisée, *La FIV*, Deux filles le matin-TVA, mars 2011

Entrevue télévisée, *Infertilité et insémination*, Les Docteurs- Radio-Canada, avril 2011

Entrevue radiophonique, *La FIV*, Rythme FM-Les midis de Véro, avril 2011

D^e Francine Léger

Chronique, RDI Santé, *La grossesse à 40 ans*, novembre 2010

Chronique, RDI Santé, *Fécondation in vitro*, novembre 2010

Chronique, RDI Santé, *L'examen médical périodique des adolescents et des adultes*, novembre 2010

Chronique, RDI Santé, *L'hyperlaxité ligamentaire et cadeaux-santé*, décembre 2010

Rencontres avec les étudiants en médecine dans le cadre des GIMF, *Témoignage d'un médecin de famille*, Université de Montréal, novembre 2010 et mars 2011

Atelier sur l'insertion d'un stérilet, cours donné aux étudiants en 1^{ère} et 2^e année de médecine, Université de Montréal, (dans le cadre des GIMF), février 2011.

Entrevue télévisée TV5, Science ou fiction, *Les mythes reliés à la grossesse*, avril 2011

Entrevue radiophonique, Radio-Canada Toronto, *le 10^e anniversaire du site web : masexualite.ca*

Entrevue télévisée Télé-Québec, Une pilule, une petite granule, *La pilule contraceptive est-elle sécuritaire ?*, novembre 2010.

D' Philippe Sauthier

Entrevue télévisée Télé-Québec, *Cancer et grossesse*, Une pilule, une petite granule, septembre 2010.

Entrevue télévisée, *Les effets secondaires de la chimiothérapie*, "Les Docteurs", Radio-Canada, février 2011

CENTRE HOSPITALIER DE L'UNIVERSITÉ DE MONTRÉAL

Secrétariat du département d'obstétrique-gynécologie

1058, rue Saint-Denis, Montréal (Québe) H2X 3J4

Téléphone : 890-8000 p.32592 Télécopieur : 412-7279